

Copyright information

Epitrope epi tou Erechtheiou.

Praktika tēs epi tou Erechtheiou epitropēs, ē Anagraphē tēs alēthous katastaseōs tou Erechtheiou : genomenē kat entolēn tou Archaiologikou Syllogou : kai ekdotheisa dapanēi tēs Archaiologikēs Hetairias : meta pinakōn lithographikōn oktō

Athēnēs in : Ek tou typographeiou kai lithographeiou Iō. Angelopoulou, 1853.

ICLASS Tract Volumes T.67.7

For the Stavros Niarchos Digital Library Euclid collection, [click here](#).



This work is licensed under a [Creative Commons Attribution-NonCommercial-NoDerivs 3.0 Unported License](#).

This book has been made available as part of the Stavros Niarchos Foundation Digital Library collection. It was digitised by UCL Creative Media Services and is copyright UCL. It has been kindly provided by the [Institute of Classical Studies Library and Joint Library of the Hellenic and Roman Societies](#), where it may be consulted.

Higher quality archival images of this book may be available. For permission to reuse this material, for further information about these items and UCL's Special Collections, and for requests to access books, manuscripts and archives held by UCL Special Collections, please contact [UCL Library Services Special Collections](#).

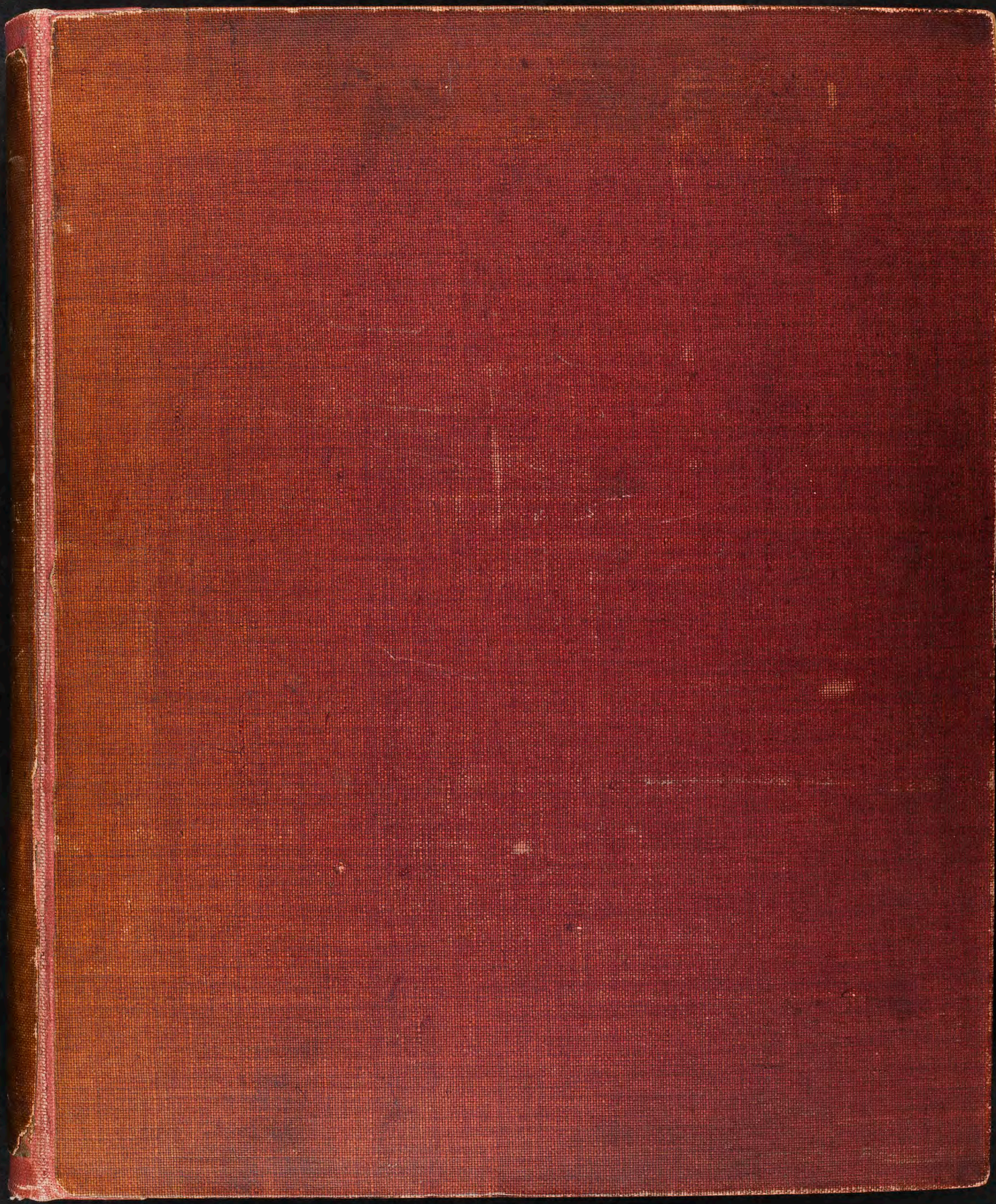
Further information on photographic orders and image reproduction is available [here](#).



With thanks to the Stavros Niarchos Foundation.



UCL Library Services
Gower Street, London WC1E 6BT
Tel: +44 (0) 20 7679 2000
ucl.ac.uk/niarchoslibrary



Report of Commission
on Erechtheion

ΠΡΑΚΤΙΚΑ

ΤΗΣ ΕΠΙ ΤΟΥ ΕΡΕΧΘΕΙΟΥ ΕΠΙΤΡΟΠΗΣ

Η

ΑΝΑΓΡΑΦΗ ΤΗΣ ΑΛΗΘΟΥΣ ΚΑΤΑΣΤΑΣΕΩΣ ΤΟΥ ΕΡΕΧΘΕΙΟΥ

ΓΕΝΟΜΕΝΗ ΚΑΤ' ΕΝΤΟΛΗΝ

ΤΟΥ ΑΡΧΑΙΟΛΟΓΙΚΟΥ ΣΥΛΛΟΓΟΥ

ΚΑΙ ΕΚΔΟΣΕΙΣ ΔΑΠΑΝΗ

ΤΗΣ ΑΡΧΑΙΟΛΟΓΙΚΗΣ ΕΤΑΙΡΙΑΣ.

(ΜΕΤΑ ΠΙΝΑΚΩΝ ΛΙΘΟΓΡΑΦΙΚΩΝ ΟΚΤΩ).

THE SOCIETY FOR
THE PROMOTION OF
Hellenic Studies

THE SOCIETY FOR
THE PROMOTION OF
Hellenic Studies



19.11.97

ΑΘΗΝΗΣΙΝ,

ΕΚ ΤΟΥ ΤΥΠΟΓΡΑΦΕΙΟΥ ΚΑΙ ΛΙΘΟΓΡΑΦΕΙΟΥ ΙΩ. ΑΓΓΕΛΟΠΟΥΛΟΥ.

(ΠΑΡΑ ΤΗΙ ΟΔΩΙ ΑΘΗΝΑΣ 'Αριθ. 274).



1853.

ΠΡΩΤΗ

ΤΗΣ ΕΠΙ ΤΟΥ ΕΡΕΥΝΗΤΙΚΟΥ ΕΠΙΣΤΗΜΟΝΗΣ

Η

ΚΑΤΑ ΤΗΝ ΤΗΣ ΑΝΘΡΩΠΟΥ ΚΑΤΑΣΤΑΣΕΩΣ ΤΟΥ ΕΡΕΥΝΗΤΙΚΟΥ

ΚΑΤΑ ΤΗΝ ΚΑΤΑΣΤΑΣΕΩΣ

ΤΟΥ ΑΡΧΑΙΟΛΟΓΙΚΟΥ ΚΥΛΛΟΥ

ΕΙΣ ΤΗΝ ΕΡΕΥΝΗΤΙΚΗΝ

ΤΗΣ ΑΡΧΑΙΟΛΟΓΙΚΗΣ ΕΤΑΙΡΙΑΣ

(ΜΕΤΑ ΤΗΝ ΕΡΕΥΝΗΤΙΚΗΝ ΕΡΕΥΝΗΤΙΚΗΝ)



ΑΘΗΝΑΙΣ

ΕΚ ΤΟΥ ΤΥΠΟΓΡΑΦΕΙΟΥ ΚΑΙ ΑΓΙΟΓΡΑΦΕΙΟΥ Μ. ΑΓΓΕΛΟΠΟΥΛΟΥ

(ΜΕΤΑ ΤΗΝ ΕΡΕΥΝΗΤΙΚΗΝ ΕΡΕΥΝΗΤΙΚΗΝ)

1853

ΚΕΦΑΛΑ

- 1 Οί τῆς ἐπιτροπῆς τ
- 2 Ὁ περίβολος τοῦ Ἐ
- 3 Ὁ κατὰ τὰ θεμέλια
- 4 Ἡ πρὸς ἀνατολὰς π
- 5 Ὁ πρὸς ἀνατολὰς τ
- 6 Ὁ πρὸς νότον τοῖχο
- 7 Ἡ τῶν κορῶν πρὸς
- 8 Τὸ ἐν τῇ ἀνατολικῇ
- 9 Ἡ ἐν τῇ τῶν κορῶν
- 10 Ἡ εἰς τὴν θύραν ταύ
- 11 Τὸ κατὰ τὸν δυτικὸν
- 12 Τὰ κάτωθεν τῆς ἐν τ
- 13 Ὁ πρὸς δυσμὰς τοῖχ
- 14 Ἡ ἐν τῷ δυτικῷ τοίχ
- 15 Ἡ νοτιοδυτικὴ γωνία
- 16 Τὰ λοιπὰ τῆς κρηπίδ
- 17 Ὁ πρὸς βορρᾶν τοῖχ
- 18 Ἡ ἐν τῷ βορείῳ τοίχ
- 19 Ἡ ἐν τῷ βορείῳ τοίχ
- 20 Ἡ πρὸς βορρᾶν πρὸς
- 21 Ἡ ἐν τῇ βορείᾳ πρὸς
- 22 Ὁ ἐν τῇ κρύπτῃ πύθ
- 23 Ἡ κατ' ἀνατολὰς ἐπὶ
- 24 Ἡ ἐν τῇ κρύπτῃ νοτί
- 25 Τὸ τῆς θυρίδος πρὸς
- 26 Διαστάσεις τῆς κρύπ
- 27 Βάθος τῶν ἐν τῇ κρύ
- 28 Εἰ καὶ ἄλλη τις κρύ
- 29 Ἴχνη κλίμακος κατὰ

= 2 =

καὶ κληρονομήσῃ τὸν ἕνα τῶν ἰσχυρῶν 08
καὶ ἰσχυροτέρῃ τῶν ἄλλων ἐστὶν ἡ ἀνάγκη 18
καὶ ἰσχυροτέρῃ τῶν ἄλλων ἐστὶν ἡ ἀνάγκη 28
καὶ ἰσχυροτέρῃ τῶν ἄλλων ἐστὶν ἡ ἀνάγκη 38
καὶ ἰσχυροτέρῃ τῶν ἄλλων ἐστὶν ἡ ἀνάγκη 48
καὶ ἰσχυροτέρῃ τῶν ἄλλων ἐστὶν ἡ ἀνάγκη 58
καὶ ἰσχυροτέρῃ τῶν ἄλλων ἐστὶν ἡ ἀνάγκη 68
καὶ ἰσχυροτέρῃ τῶν ἄλλων ἐστὶν ἡ ἀνάγκη 78
καὶ ἰσχυροτέρῃ τῶν ἄλλων ἐστὶν ἡ ἀνάγκη 88
καὶ ἰσχυροτέρῃ τῶν ἄλλων ἐστὶν ἡ ἀνάγκη 98

ΚΕΦΑΛΑΙΑ ΤΗΣ ΑΝΑΓΡΑΦΗΣ

- 1 Οἱ τῆς ἐπιτροπῆς τοῦ Ἐρεχθείου.
- 2 Ὁ περίβολος τοῦ Ἐρεχθείου καὶ ὁ πρὸς δυσμὰς αὐτοῦ τοῖχος.
- 3 Ὁ κατὰ τὰ θεμέλια βράχος.
- 4 Ἡ πρὸς ἀνατολὰς πρόστασις.
- 5 Ὁ πρὸς ἀνατολὰς τοῖχος.
- 6 Ὁ πρὸς νότον τοῖχος.
- 7 Ἡ τῶν κορῶν πρόστασις.
- 8 Τὸ ἐν τῇ ἀνατολικῇ πλευρᾷ τοῦ στυλοβάτου αὐτῆς ἀνοιγμα.
- 9 Ἡ ἐν τῇ τῶν κορῶν προστάσει θύρα.
- 10 Ἡ εἰς τὴν θύραν ταύτην ἄγουσα κλίμαξ.
- 11 Τὸ κατὰ τὸν δυτικὸν στυλοβάτην μέρος τὸ ἀπέναντι τῆς κλίμακος.
- 12 Τὰ κάτωθεν τῆς ἐν τῇ τῶν κορῶν προστάσει θύρας.
- 13 Ὁ πρὸς δυσμὰς τοῖχος.
- 14 Ἡ ἐν τῷ δυτικῷ τοίχῳ θύρα.
- 15 Ἡ νοτιοδυτικὴ γωνία τῆς κρηπίδος τοῦ δυτικοῦ τοίχου.
- 16 Τὰ λοιπὰ τῆς κρηπίδος τοῦ δυτικοῦ τοίχου.
- 17 Ὁ πρὸς βορρᾶν τοῖχος.
- 18 Ἡ ἐν τῷ βορείῳ τοίχῳ πυλῖς.
- 19 Ἡ ἐν τῷ βορείῳ τοίχῳ μεγάλη θύρα.
- 20 Ἡ πρὸς βορρᾶν πρόστασις.
- 21 Ἡ ἐν τῇ βορείᾳ προστάσει κρύπτη.
- 22 Ὁ ἐν τῇ κρύπτῃ πίθος.
- 23 Ἡ κατ' ἀνατολὰς ὀπὴ τῆς κρύπτῃς.
- 24 Ἡ ἐν τῇ κρύπτῃ νοτία θυρίς.
- 25 Τὸ τῆς θυρίδος πρόθυρον.
- 26 Διαστάσεις τῆς κρύπτῃς.
- 27 Βάθος τῶν ἐν τῇ κρύπτῃ ῥηγμάτων.
- 28 Εἰ καὶ ἄλλη τις κρύπτη ὑπὸ τὴν βορείαν πρόστασιν.
- 29 Ἴχνη κλίμακος κατὰ τὸ ἀνατολικὸν ἄκρον τοῦ βορείου τοίχου.

- 30 Ὑψος τῶν κρηπιδωμάτων.
- 31 Τὸ κατὰ τὴν μεγάλην θύραν μεσοτοιχόν.
- 32 Αἱ ἐν τῷ μεσοτοίχῳ θύραι.
- 33 Ἡ δεξαμενὴ ἢ ἐντὸς τοῦ ναοῦ.
- 34 Τὰ ἐν τῷ ναῷ δύο παράλληλα τείχη.
- 35 Αἱ στάσεις.
- 36 Ὁ πρὸς δυσμᾶς τοῖχος ἔσωθεν.
- 37 Τὰ ἐν αὐτῷ ἴχνη ἀρχαίου ἐδάφους.
- 38 Ὁ πρὸς βορρᾶν τοῖχος ἔσωθεν.
- 39 Τὰ ἐν αὐτῷ ἴχνη ἀρχαίου ἐδάφους.
- 40 Αἱ ἐν τῷ βορείῳ τοίχῳ τετράγωνοι ὀπαί.
- 41 Ὁ πρὸς νότον τοῖχος ἔσωθεν.
- 42 Ἡ ἐν αὐτῷ θύρα τῆς τῶν κορῶν προστάσεως.
- 43 Ἡ ἐν αὐτῷ μεσόδμη.
- 44 Τὰ ἐν τῷ νοτίῳ καὶ βορείῳ τοίχῳ ἴχνη διαιρέσεως.
- 45 Τὸ μέρος τοῦ νοτίου τοίχου τὸ μεταξύ τῶν λειψάνων τῆς προβολῆς καὶ τοῦ κατὰ τὴν θύραν μεσοτοιχοῦ.
- 46 Τὸ μέρος τοῦ νοτίου τοίχου τὸ μεταξύ τῶν λειψάνων τῆς προβολῆς καὶ τῆς ἀνατολικῆς γωνίας.
- 47 Ἡ κρηπίς τῆς ἀνατολικῆς προστάσεως ἔσωθεν.
- 48 Αἱ κατὰ τὴν κρηπίδα τῆς ἀνατολικῆς προστάσεως γωνίαι τῶν τοίχων.
- 49 Τὰ τῆς ἐπισκευῆς.
- 50 Ἀρχιτεκτονικὰ διαγράμματα.

1. Οἱ τῆς ἐπιτροπῆς τοῦ Εἰρηναίου Θεοδοίου ἀρχαιολόγος, Λύσανδρος τέκτονες, Παναγιώτης καὶ ἑσωτερικῶν μερῶν

A. Περὶ

2. Πρὸς ἀνατολὰς τῶν κρηπίδων ἀνασκαφῆς δὲ γενησάσης. Ἀπὸ δὲ τῆς δυτικῆς πλευρᾶς γαλλικὰ περίπου 25 πηγὰς μέχρι τοῦ βράχου, κεκλιμένον ἐδαφος. Προεκτείνεται εἰς τὴν ἀνατολὴν καὶ ὡς κρηπίς αὐτῆς τὴν ἀνατολικὴν πλευρὰν τῆς πρυμνίας μένης, εὐρέθη στρέφωνας τῆς Παρθενῶνος δυτικῆς πρυμνίας πόλεως βράχῳ (poröse) τῆς οἰκοδομῆς τοῦ Ἐρεχθίου τοῖχου τούτου μόναι αἱ κρηπίδες τῶν κορῶν πρόστασιν πρὸς δυσμᾶς τοῦ Ἐρεχθίου μένης οὐδὲν ἴχνος τοίχου

3. Ὁ βράχος, ἐφ' οὗ ἡ ἀνασκαφὴ γένηται, ἔστιν. Ἀνασκαφῆς γὰρ εὐρέθη ἀνώμαλος γωνία τῶν ὑψομένων

1. Οἱ τῆς ἐπιτροπῆς τοῦ Ἐρεχθείου, ἦν ὁ ἀρχαιολογικὸς σύλλογος κατὰ πρότασιν τοῦ Εἰρηναίου Θηροῦ κατέστησε, Γεώργιος Γλαράκης, πρόεδρος, Κυριακὸς Πιττάκης, ἀρχαιολόγος, Λύσανδρος Καυταντζόγλος, Δημήτριος Ζέζος, Παναγιώτης Κάλκος, ἀρχιτέκτονες, Παναγιώτης Εὐστρατιάδης, γραμματεὺς, τὴν κατάστασιν τῶν ἐξωτερικῶν καὶ ἐσωτερικῶν μερῶν τοῦ Ἐρεχθείου ἐρευνήσαντες, τάδε ἀνέγραψαν.

Α. Περὶ τῶν ἐξωτερικῶν μερῶν τοῦ Ἐρεχθείου.

2. Πρὸς ἀνατολὰς τοῦ Ἐρεχθείου τοῖχος περιβόλου οὐδαμοῦ ὑπάρχει ἐπὶ τοῦ νῦν ἐδάφους ἀνασκαφῆς δὲ γενομένης ὡς οἶόν τε ἀκριβεστάτης, οὐδὲν ἔχγος περιβόλου εὐρέθη. Ἀπὸ δὲ τῆς δυτικῆς πλευρᾶς τῆς τῶν κορῶν προστάσεως (πίν. 1, β.) ἐκτείνεται μέτρα γαλλικὰ περίπου 25 πρὸς δυσμὰς τοῖχος (πίν. 1, γ.) καταφανῆς μὲν ἀπὸ βορρᾶ σχεδὸν μέχρι τοῦ βράχου, κεκαλυμμένος δ' ἀπὸ νότου ἄπας, μὴ ὑψοῦμενος ὑπὲρ τὸ ἐντεῦθεν ἔδαφος. Προεκτείνεται δ' ὁ τοῖχος οὗτος πρὸς ἀνατολὰς ὑπὸ τὴν τῶν κορῶν πρόστασιν καὶ ὡς κρηπίς αὐτῆς χρησιμεύει, καταλήγει δὲ καὶ ἀφανῆς καθίσταται ὑπὸ τὴν ἀνατολικὴν πλευρὰν τῆς προστάσεως. Κατὰ δὲ τὸ δυτικὸν πέρασ αὐτοῦ ἀνασκαφῆς γενομένης, εὐρέθη στρέφων πρὸς μεσημβρίαν καὶ προεκτεινόμενος κατ' εὐθείαν πρὸς τὴν τοῦ Παρθενῶνος δυτικὴν πλευρὰν. Ἔστι δ' ὁ τοῖχος οὗτος λίθου ὁμοίου τῷ τῆς ἀκροπόλεως βράχῳ (poröser mit Kalkmergel gemischter Kalkstein). Ἄλλαχοῦ δ' οὐδαμοῦ ἐν τῇ οἰκοδομῇ τοῦ Ἐρεχθείου χρῆσις ἐγένετο τοῦ λίθου τούτου. Ἐξεσμένοι δ' εἰσὶ τοῦ τοῖχου τούτου μόναι αἱ τοῦ ἀνωτάτου δόμου πλίνθοι. Ἔστι δὲ τὸ ὕψος αὐτοῦ παρὰ τὴν τῶν κορῶν πρόστασιν ἄνωθεν ἄχρι τοῦ βράχου μέτρων περ. 2, 95. Ἄλλος δὲ τοῖχος πρὸς δυσμὰς τοῦ Ἐρεχθείου οὐδαμοῦ φαίνεται ἐπὶ τοῦ νῦν ἐδάφους, καὶ ἐρέυνης γενομένης οὐδὲν ἔχγος τοῖχου εὐρέθη.

3. Ὁ βράχος, ἐφ' οὗ ὑψοῦται τὸ οἰκοδόμημα, οὐδαμοῦ ἔξωθεν παρὰ τὰ θεμέλια ὁρατός ἐστιν. Ἀνασκαφῆς δὲ γενομένης παρὰ τὴν κρηπίδα τοῦ τε νοτίου καὶ δυτικοῦ τοῖχου, εὐρέθη ἀνώματος μὲν καὶ τραχὺς ὁ παρὰ τὰ θεμέλια βράχος, καλυπτόμενος ὑπὸ χωμάτων ὑψομένων μέχρι τῆς κατωτάτης βαθμίδος τῶν κρηπιδωμάτων τῶν τοίχων,

οἱ δὲ θεμέλιοι λίθοι τεθειμένοι ἐν τῷ βράχῳ. Ἀνασκαφῆς δὲ γενομένης ἐντὸς τοῦ οἰκοδομήματος παρὰ τὰ θεμέλια τοῦ βορείου τοίχου, ἀνεκαλύφθη τυχαίως, ὅτι ὁ ὑπὸ τὰ θεμέλια (πίν. 4, ξ.) βράχος τετμημένος ἐστὶν ἐν ἐπιπολῇ καὶ λατύπη ἰσοπεδωμένος.

4. Τῆς προστάσεως τῆς πρὸς ἀνατολὰς (πίν. 1, α.) πέντε μὲν κίονες ἴστανται ἐν τῇ θέσει αὐτῶν, ὁ δ' ἕκτος, ὁ κατὰ τὴν βορείαν γωνίαν, λείπει. Κεῖνται δ' ἐπὶ τῶν κίωνων τὰ ἐπιστύλια, ἐπὶ δὲ τῶν ἐπιστυλίων δύο μόνον πλίνθοι ἐλευσινιακοῦ λίθου ἐκ τῆς ζωφόρου ὑπάρχουσι, κεῖνται δὲ χαμαὶ παρὰ τὴν πρόστασιν πλίνθοι τε ἐλευσινιακοῦ λίθου καὶ λίθοι τῆς στεφάνης. Τῆς δὲ κρηπίδος τῆς προστάσεως λίθου λευκοῦ ἐστὶν ὁ ἑδαφιαῖος δόμος καὶ αἱ δύο αὐτῆς βαθμίδες, οἱ δὲ κάτωθεν δόμοι πάντες πωρίνου. Ἐπεσκευασμένη δ' ἐστὶ λίθοις κοινοῖς ἢ βορειοανατολικῇ αὐτῆς γωνία, καὶ τύμπανον κίονος ἰσομέτρου τοῖς ἄλλοις ὄραται ἐν αὐτῇ, λείψανον ἴσως τοῦ ἐκ τῆς γωνίας ἐλλείποντος κίονος, ἐὰν οὐχὶ τὰ μέρη αὐτοῦ ἅπαντα εἰς τὴν Ἀγγλίαν ὁ Ἑλγιν ἀπήγαγεν.

5. Τοῦ δὲ πρὸς ἀνατολὰς τοίχου σῶόν ἐστι τὸ πρὸς νότον ἄκρον ἀπὸ τοῦ ἑδάφους τῆς προστάσεως μέχρι τῆς ἐπικρανίτιδος, παχύτερον δ' ἐστὶ τὰ κάτω. Τοῦ δὲ βορείου ἄκρου οἱ νῦν ὑπάρχοντες ἑπτὰ δόμοι ἀνηγέρθησαν κατὰ τὴν μαρτυρίαν τοῦ ἐφόρου τῶν ἀρχαιοτήτων τῷ 1838· ἐπεσκευασμένος δ' ἐστὶν ὁ τῆς βάσεως.

6. Τοῦ δὲ πρὸς νότον τοίχου (πίν. 5.) σῶοι μὲν εἰσιν οἱ τῆς κρηπίδος δόμοι πάντες, ὄρατοί ἐνδοθεν, σῶα δὲ καὶ ἡ κατ' ἀνατολὰς γωνία μέχρι τοῦ ἐπιστυλίου τοῦ ζευγνύοντος αὐτὴν μετὰ τῆς προστάσεως, σῶον δὲ καὶ τὸ κατὰ τὴν τῶν κορῶν πρόστασιν μέρος. Τῆς δὲ δυτικῆς γωνίας ἢ γωνιαία ἐπικρανίτις καὶ αἱ κάτωθεν πλίνθοι μέχρι τῆς στέγης τῆς προστάσεως καὶ οἱ μεταξὺ κείμενοι λίθοι ὀκτὼ δόμων τοῦ τοίχου ἐτέθησαν, ἔνθα νῦν κεῖνται, τῷ 1838, μολύβδῳ καὶ σιδήρῳ ἀλλήλοις συνδεθέντες κατὰ τὴν μαρτυρίαν τοῦ ἐφόρου τῶν ἀρχαιοτήτων.

7. Τῆς δὲ τῶν κορῶν προστάσεως (πίν. 1, β.) τὰ πλεῖστα ἀνηγέρθησαν τῷ 1845 κατὰ τὴν τοῦ ἐφόρου τῶν ἀρχαιοτήτων μαρτυρίαν, ἐπεσκευασμένον δ' ἐστὶ μέρος τοῦ στυλοβάτου καὶ τοῦ ἐπιστυλίου. Ἐκ δὲ τῶν κορῶν τέσσαρες μὲν εἰσι σῶαι, μία δ' ἐπεσκευασμένη, ἀρχαῖον ἔχουσα τὸ ἀπὸ τῆς ὀσφύος μέχρι τοῦ τραχήλου μέρος, τῆς δ' ἕκτης τὴν θέσιν κατέχει νῦν κόρη πῆλιος. Εἰσὶ δὲ τὰ τῶν κορῶν κιονόκρανα ἕξι καὶ ἐπ' αὐτοῦ κανοῦν καὶ ἐπὶ τούτου πλίνθος. Τῆς δ' ὀροφῆς τῆς προστάσεως σῶόν ἐστὶ τὸ κατὰ δυσμὰς μέρος, κάλυμμα δ' ἐξ αὐτῆς ἐν κεῖται ἐν τῇ προστάσει αὐτῇ.

8. Ἐν δὲ τῇ ἀνατολικῇ πλευρᾷ τοῦ στυλοβάτου τῆς προστάσεως ὑπάρχει ἄνοιγμα (πίν. 6, α.) μεταξὺ αὐτοῦ καὶ τοῦ νοτίου τοίχου τοῦ ναοῦ. Ἀποφυγὴ δὲ τις ἐν τῷ λίθῳ τοῦ στυλοβάτου ὑπάρχουσα μαρτυρεῖ, ὅτι τὸ ἄνοιγμα τοῦτο ἀρχαῖόν ἐστιν. Ἔστι δὲ τὸ πλάτος τοῦ ἀνοίγματος μέτρου 1, 07.

9. Τὸ δ' ἑδάφος τῆς προστάσεως ἐφθαρμένον ἐστὶν ἅπαν, ἵχνη δ' αὐτοῦ σώζονται ἐν τοῖς τοίχοις. Ὅραται δ' ἐν τῇ προστάσει ὁ τοῖχος ὁ ἀπὸ δυσμῶν πρὸς ἀνατολὰς ὑπ' αὐτὴν ἐκτεινόμενος (2). Ἐπ' αὐτοῦ δὲ βαίνουσιν ἑκατέρωθεν ἐκ τοῦ νοτίου καὶ δυτικοῦ τοίχου τοῦ οἰκοδομήματος προεκτεινόμενοι οἱ κατώτατοι λίθοι τῆς ἀνατολικῆς καὶ δυτικῆς πλευρᾶς τοῦ στυλοβάτου τῆς προστάσεως. Ἐν τῷ μέσῳ δ' αὐτῶν ὑπάρχει ἐν τῷ τοίχῳ

τοῦ ναοῦ θύρα ἀρχαία.
 κεῖται δὲ τὸ κατώφλιον
 περ. 2, 20, τοῦ δὲ ἑδάφους
 βαίνοντος 1, 23.
 10. Ἀπὸ δὲ τοῦ ἀνοίγματος
 διατείνονται ὑπὸ τὸν
 τοῦ τοίχου τοῦ ναοῦ
 ἀνοίγματος εἰς τὴν θύραν
 ἴσο. Ἐξετείνετο δὲ ἡ
 παραστάδος τῆς θύρας
 11. Τὸ δὲ κατὰ τὸν
 ἄκρον πλήρες ἐστὶ χωμῶν
 κατὰ τὴν μαρτυρίαν τοῦ
 ἐνταῦθα τῷ 1837, καὶ
 ἄνωμαλος δ' ἐστὶ καὶ
 τῆς παραστάδος τῆς θύρας
 ἵσον γίνεται, ὅτι τὸ ἀπὸ
 καὶ ἀνοικτὸν οὐκ ἦν ἀνοικτὸν
 μέχρι τοῦ βράχου, ἀλλ' ἔκτε
 12. Βόθρου δ' ἀνοικτὸν
 βράχος ἀνωμαλος, ὁ δὲ
 ἴσως ἐστὶν ἕξω, ἢ δὲ κρηπίδος
 τῆς θύρας μέχρι τοῦ βράχου
 θύρας λεπτότερος τῶν
 κατωφλίου νεώτερος,
 ἐν τῷ ναῷ. Καὶ οἱ μὲν
 τοῦ βράχου μέχρι τοῦ
 13. Ἐπὶ δὲ τοῦ πρὸς
 ἡμικίονων καὶ λείψανον
 ἐν τῷ ναῷ τεθραυσμένον
 ταῦτα ἀνεγράφετο.
 14. Ἐν τῷ μέσῳ δὲ
 περ. 2, 45 πλατεῖα δὲ
 κάτωθεν, ἀλλ' ὑπεράνω
 ἡμικίονων, τὸ δὲ κατὰ
 δόμου τῆς κρηπίδος τοῦ
 εἰσὶν ἀτέχνως καὶ ἄξεστον
 νέαν ἔκριναν. Λόγου
 μόνος ὁ Πιττάκης θύρας

τοῦ ναοῦ θύρα ἀρχαία, πλατεῖα μὲν 1, 28, ὑψηλὴ δὲ 2, 70 (πίν. 6, δ. πίν. 5, α.).
Κεῖται δὲ τὸ κατώφλιον αὐτῆς χαμηλότερον τοῦ μὲν κατωφλίου τοῦ ἀνοίγματος μέτρα
περ. 2, 20, τοῦ δὲ ἐδάφους τῆς προστάσεως 1, 96, τοῦ δὲ τοίχου τοῦ ὑπὸ τὴν πρόστασιν
βαίνοντος 1, 23.

10. Ἀπὸ δὲ τοῦ ἀνατολικοῦ στυλοβάτου μέχρι τῆς ἀνατολικῆς παραστάδος τῆς θύ-
ρας διατείνονται ὑπὸ τὸ ἀνοίγμα μεταξὺ τοῦ ὑπὸ τὴν πρόστασιν βαίνοντος τοίχου καὶ
τοῦ τοίχου τοῦ ναοῦ λίθοι λευκοί, ποιῶντες κλίμακα (πίν. 6, γ.), ἄγουσαν ἀπὸ τοῦ
ἀνοίγματος εἰς τὴν θύραν. Σώζονται δὲ τῶν βαθμίδων τῆς κλίμακος ἴχνη καὶ βαθμίδες
δύο. Ἐξετείνεται δὲ ἡ κλίμαξ αὕτη, ὡς τὰ ἴχνη αὐτῆς μαρτυροῦσι, μέχρι τῆς δυτικῆς
παραστάδος τῆς θύρας.

11. Τὸ δὲ κατὰ τὸν δυτικὸν στυλοβάτην τῆς προστάσεως μέρος τὸ μεταξὺ τῶν τοί-
χων πληρὲς ἐστὶ χωμάτων καὶ λίθων τὰ κάτω, κενὸν δὲ τὰ ἄνω καὶ ἀνοικτὸν εὐρέθη
κατὰ τὴν μαρτυρίαν τοῦ ἐφόρου τῶν ἀρχαιοτήτων κατὰ τὰς ἀνασκαφὰς τὰς γενομένας
ἐνταῦθα τῷ 1837, καὶ τοίχος κοινοῖς λίθοις ᾠκοδομήθη ὑπὸ τὸν στυλοβάτην αὐτόν.
Ἀνώμαλος δ' ἐστὶ καὶ ἄξεστος ὁ τοῦ ναοῦ τοίχος ὁ μεταξὺ τοῦ στυλοβάτου καὶ τῆς δυτι-
κῆς παραστάδος τῆς θύρας ἀπὸ τοῦ τῆς προστάσεως ἐδάφους πρὸς τὰ κάτω ἐξ οὗ δῆ-
λον γίνεται, ὅτι τὸ ἀπὸ τοῦ στυλοβάτου μέχρι τοῦ κατωφλίου τῆς θύρας μέρος κενὸν
καὶ ἀνοικτὸν οὐκ ἦν ἀνέκαθεν. Εἰ δὲ κάτωθεν κενὸν ἦν καὶ ἀνοικτὸν ἀπὸ τοῦ κατωφλίου
μέχρι τοῦ βράχου, ἀδύνατόν ἐστι νῦν εἰκάσαι.

12. Βόθρου δ' ἀνοιχθέντος μεταξὺ τῶν τοίχων κάτωθεν τῆς θύρας εὐρέθη ὁ μὲν
βράχος ἀνώμαλος, ὁ δὲ ὑπὸ τὴν πρόστασιν ἐκτεινόμενος τοίχος (πίν. 6, β.) τοιοῦτος,
οἷός ἐστιν ἔξω, ἡ δὲ κρηπίς τῆς κλίμακος (πίν. 6, λ.) καθέτως παρὰ τὴν ἀνατολικὴν παραστάδα
τῆς θύρας μέχρι τοῦ βράχου καθήκουσα, ὁ δὲ λίθος (πίν. 6, ε.) τοῦ κατωφλίου τῆς
θύρας λεπτότερος τῶν παραστάδων 0, 18, ὁ δὲ τοίχος (πίν. 6, η.) ὁ ὑπὸ τὸν λίθον τοῦ
κατωφλίου νεώτερος, κονία καὶ λίθοις κοινοῖς ᾠκοδομημένος, ὡς ὁ ἐν τῇ δεξαμενῇ τῇ
ἐν τῷ ναῷ. Καὶ οἱ μὲν τοῖχοι ἀπέχουσιν ἀπ' ἀλλήλων περίπου 1, 20, τὸ δὲ ὕψος ἀπὸ
τοῦ βράχου μέχρι τοῦ λίθου τοῦ κατωφλίου τῆς θύρας μέτρον περ. 1, 10 ἐστὶ.

13. Ἐπὶ δὲ τοῦ πρὸς δυσμὰς τοίχου (πίν. 2.) τοῦ ναοῦ σώζονται αἱ βάσεις τῶν
ἡμικίωνων καὶ λείψανα τοῦ μεταξὺ αὐτῶν ἡμιτοίχου. Οἱ δὲ ἡμικίονες αὐτοὶ κεῖνται νῦν
ἐν τῷ ναῷ τεθραυσμένοι, καταπεσόντες ὑπὸ λαίλαπος τῇ 14 Ὀκτωβρίου 1852, ὅτε
ταῦτα ἀνεγράφοντο.

14. Ἐν τῷ μέσῳ δὲ τοῦ τοίχου τούτου ὑπάρχει θύρα (πίν. 2, α.) ὑψηλὴ μὲν περί-
που 2, 45 πλατεῖα δὲ 1, 38. Καὶ ἐστὶ μὲν τὸ ἀνώφλιον αὐτῆς λίθος μέγας καὶ λειὸς
κάτωθεν, ἀλλ' ὑπεράνω μὲν αὐτοῦ κατὰ τὸ μέσον ἐπὶ τοῦ τοίχου κεῖται βάση μία τῶν
ἡμικίωνων, τὸ δὲ κατώφλιον αὐτῆς ἐγγεγλυμμένον ἐστὶν ἐν δυσὶ λίθοις τοῦ ἀνωτάτου
δόμου τῆς κρηπίδος τοῦ τοίχου, οἱ δὲ τὰς παραστάδας αὐτῆς ποιῶντες λίθοι τετμημένοι
εἰσὶν ἀτέχνως καὶ ἄξεστοι. Τούτων ἕνεκα τὴν θύραν ταύτην, οἷα νῦν ἐστὶ, πάντες
νέαν ἔκριναν. Λόγου δὲ γενομένου, εἰ θύρα τις ὑπῆρχεν ἐνταῦθα ἀνέκαθεν, εὐθὺς μὲν
μόνος ὁ Πιττάκης θύραν ἐνταῦθα ἀρχαίαν ἐδέχετο, ἀλλὰ μικροτέραν καὶ στενοτέραν,

εἶτα δ' ἀκριβέστερον τὰ περὶ τὴν θύραν ταύτην καὶ οἱ ἀρχιτέκτονες ἐρευνήσαντες, ἀνεκάλυψαν ἐν τοῖς τοῦ κατωφλίου λίθοις (πίν. 2, β.) λείψανα θύρας ἀρχαιοτέρας, ἣτις κατ' αὐτοὺς στενοτέρα μὲν ἦν τῆς νῦν, ἴση δὲ τὸ ὕψος.

15. Ἄλλης μὲν θύρας ἵχνη ἐν τῷ τοίχῳ τούτῳ οὐδαμοῦ ὑπάρχουσι. Κατὰ δὲ τὴν νοτιοδυτικὴν γωνίαν (πίν. 2, ε.) τεθραυσμένοι εἰσὶν οἱ λίθοι βιαίως ἀπὸ τοῦ βράχου μέχρι τοῦ λίθου (πίν. 2, γ.) τοῦ ζευγνύοντος τὸν δυτικὸν τοῖχον τοῦ ναοῦ μετὰ τοῦ τοίχου τοῦ ὑπὸ τὴν τῶν κορῶν πρόστασιν βαίνοντος (πίν. 2, δ). Ὑπὸ δὲ τὸν ἀνώτατον δόμον τῆς κρηπίδος ὑπάρχει ὀχρετὸς νεώτατος (Πίν. 5, δ.), ἄγων ὕδωρ ἐξέωθεν εἰς τὴν ἐν τῷ ναῷ δεξαμενὴν, ἣτις μέχρι τοῦ δόμου τούτου ὑψοῦται. Καὶ ἔσωθεν μὲν τὴν γωνίαν ταύτην τὰ τεῖχη τῆς δεξαμενῆς κατέχουσι καὶ οἱ ἀνωθεν αὐτῆς ἀρχαῖοι λευκοὶ λίθοι, συνηρησμένοι οὐχὶ κοινῶς ἀλλὰ κατὰ τὰς γωνίας. Ἐξέωθεν δὲ ὑπάρχει νῦν τοῖχος (πίν. 2, ε.) ἐκ λίθων κοινῶν, κτισθεὶς κατὰ τὴν μαρτυρίαν τοῦ ἐπὶ τῶν ἀρχαιοτήτων ἐφόρου τῷ 1837, ἵνα ὑποστηρίξῃ τὸν μέγαν λίθον τὸν ζευγνύοντα τὸν τοῖχον τοῦ ναοῦ μετὰ τοῦ παρακειμένου τοίχου, διαβράγντα. Ἔστι δὲ τοῦ νέου τούτου τοίχου τὸ μὲν ὕψος ἀπὸ τοῦ βράχου μέχρι τοῦ ζευγνύοντος λίθου μέτρων 2, 95, τὸ δὲ πλάτος ἀπὸ τῶν ἀρχαίων τοῦ ναοῦ λίθων μέχρι τοῦ ἐκ δυσμῶν ὑπὸ τὴν πρόστασιν βαίνοντος τοίχου κατὰ μὲν τὸν βράχον αὐτὸν μέτρων 2, 65, ὑπὸ δὲ τὸν ζευγνύοντα λίθον μέτρων 3. Τοῦ δὲ λίθου τοῦ ζευγνύοντος τοὺς τοίχους τὸ μὲν μῆκος μέτρων ἐστὶ περ. 4, 20, τὸ δὲ ὕψος 1, 43. Κατὰ δὲ τὴν μαρτυρίαν τοῦ ἐφόρου τῶν ἀρχαιοτήτων κενὸς εὐρέθη ὁ τόπος οὗτος ἅπας κατὰ τὰς ἀνασκαφὰς τὰς γενομένας τῷ 1837. Ἀνασκαφῆς δὲ νῦν γενομένης ἐνταῦθα, εὐρέθη ἀνώμαλος ὁ βράχος ἔμπροσθέν τε τοῦ τοίχου καὶ κατὰ τὴν γωνίαν τῶν τοίχων τοῦ ναοῦ αὐτοῦ· ἐξ ὧν δῆλον γίνεται, ὅτι ἡ γωνία αὕτη τοῦ ναοῦ ἰδίῳ τινὶ τρόπῳ ἦν ὠκοδομημένη. Ἴνα δ' ἀκριβέστερον τὰ κατ' αὐτὴν ἐξετασθῶσιν, ἐκρίθη ἀναγκαῖον, ἵνα κατεδαφισθῇ ὁ νεώτερος τοῖχος, στηριχθῇ δὲ ὁ ζευγνύων λίθος στήλη σιδηρᾷ, ἐάν τι θεᾶς ἄξιον ὑπάρχῃ ὑπ' αὐτόν.

16. Τῆς δὲ κρηπίδος τοῦ δυτικοῦ τοίχου ἀπὸ μὲν τῆς γωνίας ταύτης μέχρι τῆς μεσημβρινῆς παραστάδος τῆς θύρας οἱ δόμοι (πίν. 2, ζ.) πάντες λίθου λευκοῦ εἰσὶν· οὐδεὶς δ' ἐξέχει τῶν ἄλλων. Ἀπὸ δὲ τῆς μεσημβρινῆς παραστάδος μέχρι τῆς βορείας γωνίας (πίν. 2, η.) οἱ μὲν κατὰ τὸν βράχον δόμοι πώρινοί εἰσι, μόνος δ' ὁ ἀνώτατος λίθου λευκοῦ. Ἐξέχει δ' ὁ δόμος οὗτος τῶν ἄλλων καὶ εἰς βαθμίδας δύο διαιρεῖται, ὧν ἡ κατωτέρω τεθραυσμένη ἐστὶ τὸ μέγιστον μέρος. Λείψανα δ' ἀρχαίου ἐδάφους ἐκ λευκῶν λίθων σώζονται ὑπὸ τὸν δόμον τοῦτον.

17. Ὁ δὲ τοῖχος ὁ πρὸς βορρᾶν (πίν. 4.) κατὰ μὲν τὴν ἀνατολικὴν γωνίαν τῆς κατ' αὐτὸν προστάσεως σώος ἐστὶν ἅπας μέχρι τῆς στέγης, κατὰ δὲ τὴν δυτικὴν δύο τῶν παρὰ τὴν στέγην δόμων οἱ λίθοι ἐτέθησαν τῷ 1838. Τοῦ δ' ἄλλου μέρους σώα μὲν ἐστὶν ἡ κατ' ἀνατολὰς ἄκρα κάτωθεν μέχρι τοῦ ἐδάφους τῆς ἀνατολικῆς προστάσεως, σώοι δὲ οἱ δόμοι τῆς κρηπίδος, σώοι δὲ καὶ δύο ἐκ τῶν ὑπεράνω τῆς κρηπίδος δόμων. Ἐκ δὲ τῶν ἀνωτέρω δόμων τεσσάρων μὲν οἱ λίθοι πάντες, ἐπτὰ δ' ἄλλων τινὲς τῶν λίθων ὑπάρχουσιν. Ἐτέθησαν δ' ἔνθα νῦν κεῖνται, κατὰ τὴν μαρτυρίαν τοῦ ἐφόρου τῶν ἀρχαιοτήτων τῷ 1838.

18. Προεκτείνεται ἐπὶ τὴν πρόστασιν καταλήγει (πίν. 4, α.) πλατεῖα μετὰ δυτικῶν καὶ ἐκ τοῦ βορρᾶν ἀπὸ νότου τὸ πρόθυρον τῆς, διαβράγνται. Ἀπὸ τὸν δυτικὸν τοῖχον (πίν. 16). Τὸ δὲ ἀνωτέρω αὐτοῦ εἰσι δόμοι.

19. Ἡ δ' ἐν τῷ μέσῳ τοῦ ναοῦ ἀρχαία (πίν. 2, β.) τεθέντα, ἵνα τὸ ἐπὶ τὸ οἰκοδόμημα εἰς ἐκ τῆς μαρτυρίας ἐντετειχισμῶν ἀνασκαφῆς, τὰς γενομένας ἐπὶ τῆς τοῦ ναοῦ οἰκοδομῆς, ὅτι τὴν θύραν κρηπίδος ἀποθήκη καὶ τὸ τῆς παρακειμένης

20. Τῆς δὲ προστάδος ἀνατολᾶς σώα εἰσὶν σχοινίονες, ἀνεγερθέντες καὶ κατὰ τὴν βορειοδυτικὴν καὶ ἱμάντες καὶ σφραγίδες χαμαὶ περὶ τὴν πρόστασιν

21. Κατὰ δὲ τὴν νοτιοδυτικὴν τὸ ἐδάφος κρούπη (πίν. 2, δ) εἰς τὴν κρούπη ὥστε δῆλον ἐκ τῆς θέσεως

22. Ἔστι δὲ ὁ ἐν τῷ αὐτοφυῶν τῆς σαρραπτοῦσι τεῖχη νέου φρέατος κρηπιδώματι. Κατεδαφισθῆναι αὐτὸς ὁ τῆς κρηπιδώματι

23. Κατὰ δὲ τὸ ἀνωτέρω βαθμίδας τῆς προστάσεως ὠκοδομημένην (πίν. 1, β) δεξαμενῆς, ἠνεώχθη κατὰ τὴν ἀρχαιοτήτων, ἵνα φανερωθῇ

18. Προεκτείνεται δ' ὁ τοῖχος οὗτος πρὸς δυσμὰς πέραν τοῦ δυτικοῦ τοίχου καὶ εἰς ὀρθοστάτας καταλήγει (πίν. 1, ε.). Κατὰ δὲ τὴν προεκβολὴν ταύτην ὑπάρχει πυλὶς ἀρχαία (πίν. 4, α.) πλατεία μὲν 1,31, ὑψηλὴ δὲ περ. 2,45. Πλάξ δὲ πλατεία οὐ μικρὰ ἔκ τε τοῦ δυτικοῦ καὶ ἐκ τοῦ βορείου τοίχου ἐξερχομένη καὶ εἰς ὀρθοστάτην στηριζομένη στεγάζει ἀπὸ νότου τὸ πρόθυρον αὐτῆς. Νεωτέρα δ' ἐν τῷ προθύρῳ ἀψὶς στηρίζει τὴν πλάκα ταύτην, διαβράγεισαν. Ἄγει δὲ ἡ πυλὶς αὕτη ἐκ τῆς προστάσεως εἰς τὰ ὀπισθεν τοῦ ναοῦ παρὰ τὸν δυτικὸν τοῖχον, ἔνθα σώζονται τὰ λείψανα τοῦ ἀρχαίου ἐκ λευκῶν λίθων ἐδάφους (16). Τὸ δὲ ἀνώφλιον τῆς πυλίδος ταύτης καὶ τὸ τῆς ἐν τῷ δυτικῷ τοίχῳ θύρας τοῦ αὐτοῦ εἰσι δόμου.

19. Ἡ δ' ἐν τῷ μέσῳ τοῦ κατὰ τὴν βορείαν πρόστασιν τοίχου μεγάλη θύρα εἰσοδός ἐστι τοῦ ναοῦ ἀρχαία (πίν. 1, ζ. πίν. 4, β.). Νεώτερα δ' εἰσὶ τὰ πρόσθια αὐτῆς παραπήγματα, τεθέντα, ἵνα τὸ ἀνώφλιον αὐτῆς, διαβράγην, ὑποστηρίζωσιν. Ἐτέθησαν δ' ἴσως, ὅτε τὸ οἰκοδόμημα εἰς ἐκκλησίαν μετεβλήθη. Κατὰ δὲ τὴν τοῦ ἐφόρου τῶν ἀρχαιοτήτων μαρτυρίαν ἐντετειχισμένη λίθοις κοινοῖς καὶ κονία εὐρέθη ἡ θύρα αὕτη κατὰ τὰς ἀνασκαφάς, τὰς γενομένας τῷ 1837. Οὐδὲν δὲ τεκμήριον ὑπάρχει, ὅτι ἐνωκοδομημένη ἦν ἀπὸ τῆς τοῦ ναοῦ οἰκοδομῆς ἢ πρὸ τῆς τῶν Τούρκων ἐποχῆς. Ὡς βέβαιον δὲ τινες ἀναφέρουσιν, ὅτι τὴν θύραν ταύτην ἐνωκοδόμησαν οἱ Τούρκοι τὴν πρὸ αὐτῆς πρόστασιν εἰς πυρίτιδος ἀποθήκην καμαρωτὴν μεταβαλόντες. Ἔστι δὲ τὸ κατώφλιον τῆς θύρας ταύτης καὶ τὸ τῆς παρακειμένης πυλίδος τοῦ αὐτοῦ δόμου.

20. Τῆς δὲ προστάσεως (πίν. 1, δ.) τῆς ἔμπροσθεν τῆς θύρας ταύτης τὰ μὲν κατ' ἀνατολὰς σώα εἰσιν σχεδὸν ἅπαντα. Ἐκ δὲ τῶν κατὰ δυσμὰς ἴστανται μόνοι οἱ τρεῖς κίονες, ἀνεγερθέντες κατὰ τὴν μαρτυρίαν τοῦ ἐφόρου τῶν ἀρχαιοτήτων τῷ 1838, ἐξ ὧν ὁ κατὰ τὴν βορειοδυτικὴν γωνίαν ἀνευ κρανίου ἐστί, τὰ δὲ λοιπὰ πάντα ἐπιστύλιά τε καὶ ἱμάντες καὶ σφηκίσκοι καὶ γείσα καὶ ἑλευσινιακοὶ λίθοι καὶ καλύμματα κεῖνται χαμαὶ περὶ τὴν πρόστασιν.

21. Κατὰ δὲ τὴν νοτιοανατολικὴν γωνίαν τῆς προστάσεως (πίν. 1, η.) ὑπάρχει ὑπὸ τὸ ἔδαφος κρύπτη (πίν. 3.) ἐπιμήκης μέχρι τοῦ βράχου καθήκουσα· εὐρέθη δ' ἀσκεπῆς. Δύο ἐκ παρὰ τὴν κρύπτην λίθοι τοῦ ἐδάφους τῆς προστάσεως τεθειμένοι εἰσὶν οὕτως, ὥστε δῆλον ἐκ τῆς θέσεως αὐτῶν γίνεται, ὅτι τῆς κρύπτῃς μέρος ἀσκεπὲς ἦν ἀνέκαθεν.

22. Ἔστι δὲ ὁ ἐν τῇ κρύπτῃ βράχος ἀνώμαλος καὶ ρήγματα ὑπάρχουσιν ἐν αὐτῷ αὐτοφυῆ τέσσαρα (πίν. 3, ε, ζ, η, θ.). Καὶ τὸ μὲν δυτικὸν μέρος αὐτῆς καλύπτουσι τείχη νέου φρέατος ἢ μᾶλλον πίθου (πίν. 3, α.) προςωκοδομημένου κύκλῳ ἐν τῷ κρηπιδώματι. Κατεδαφισθέντος δὲ μέρους τοῦ πίθου τούτου καὶ καθαρισθέντος, εὐρέθη πυθμὴν αὐτὸς ὁ τῆς κρύπτῃς αὐτῆς ἀνώμαλος βράχος.

23. Κατὰ δὲ τὸ ἀνατολικὸν ἄκρον τῆς κρύπτῃς ὅπῃ τις ἐστίν (πίν. 3, β.) ὑπὸ τὰς βαθμίδας τῆς προστάσεως, ἄγουσα εἰς δεξιαμενὴν νέαν πρὸς ἀνατολὰς τῆς προστάσεως ὠκοδομημένην (πίν. 1, θ.). Κεκλεισμένη δ' οὖσα ἡ ὀπῆ αὕτη τοίχῳ ὁμοίῳ τῷ τῆς δεξιαμενῆς, ἠνεώχθη κατὰ τὰς ἀνασκαφὰς τὰς γενομένας τῷ 1837 ὑπὸ τοῦ ἐφόρου τῶν ἀρχαιοτήτων, ἵνα φανερὰ γένηται ἡ διέξοδος αὐτῆς. Ἐσκαμμένος δ' ἐστὶν ὁ βράχος ἐν-

ταῦθα ἐν τε τῇ ὀπῇ καὶ ἐν τῇ δεξαμενῇ καὶ ἰσόπεδος. Ἴνα δὲ τὰ τείχη τῆς δεξαμενῆς οἰκοδομηθῶσι, συνετρίβησαν οἱ λίθοι τοῦ κρηπιδώματος τῆς προστάσεως οἱ κατὰ τὴν δεξαμενὴν. Καὶ πάντες μὲν τὴν ὀπὴν ταύτην νεωτέραν ἔκριναν, νομίζουσι δὲ πλὴν τοῦ Κάλκου οὐκ ἀπίθανον, ὅτι ὑπῆρχεν ἐνταῦθα ἀνέκαθεν ὀπή τις μικροτέρα.

24. Ἐν δὲ τῷ τοίχῳ τοῦ ναοῦ τῷ ἐν τῇ κρύπτῃ ὑπάρχει θυρίς (πίν. 3, γ.) ἄγουσα εἰς αὐτὴν ἐκ τοῦ ναοῦ. Ἔστι δὲ τὸ μὲν ὕψος αὐτῆς μέτρου 1,22, τὸ δὲ πλάτος 0,66. Καὶ οἱ μὲν λίθοι οἱ τὰς παραστάδας αὐτῆς ποιοῦντες ἐν τῷ βράχῳ εἰσὶν ἐκατέρωθεν τεθειμένοι, δεδεμένοι δὲ πρὸς ἀλλήλους ἔξωθεν τόρμοις σιδηροῖς, ὁ δὲ μεταξὺ βράχου ἀνώμαλός ἐστι. Τούτων ἕνεκα ἀρχαία ἡ θυρίς αὕτη ὑπὸ πάντων ἐκρίθη.

25. Τὸ δὲ τῆς κρύπτῃς μέρος τὸ πρὸ τῆς θυρίδος ἐν εἶδει προθύρου ἐσηματίσται (πίν. 3, δ.) σχεδὸν τετραγώνου, οἱ δὲ τὸ πρόθυρον ὀρίζοντες λίθοι ἐν τῷ βράχῳ εἰσὶ καὶ αὐτοὶ τεθειμένοι. Ἔστι δὲ ἡ μὲν πρὸς τὴν θυρίδα πλευρὰ αὐτοῦ μέτρου 1,45, ἡ δ' ἄλλη 1,22. Καλύπτει δὲ τὸ πρόθυρον πεντελικῷ λίθῳ πλάξ, τεθειμένη ἐντέχνως ὑπὸ τὸ ἔδαφος τῆς στοᾶς ἐν τοῖς τοῦ κρηπιδώματος πωρίνοις λίθοις. Σωλῆνα δ' ἔχει ἡ πλάξ αὕτη κατὰ τὴν πλευρὰν τὴν πρὸς τὸν τοίχον τοῦ ναοῦ, ὕδωρ διοχετεύοντα ἄνωθεν εἰς τὸ τῆς κρύπτῃς κοῖλον. Ἔστι δ' ὁ σωλῆν οὗτος νέος, ἄνωθεν δὲ τοῦ σωλῆνος ὑπάρχει ἐν τῷ τοίχῳ τοῦ ναοῦ ὀπή τις νέα, ἐξ ἧς κατήρχοντο τὰ ὕδατα εἰς αὐτόν.

26. Ἔστι δὲ τὸ μὲν ὕψος τῆς κρύπτῃς ἀπὸ τοῦ βράχου μέχρι τοῦ ἔδαφους τῆς προστάσεως μέτρων περ. 2,20, τὸ δὲ μῆκος ἀπὸ δυσμῶν πρὸς ἀνατολὰς μέχρι τοῦ ἄκρου τῆς προστάσεως μέτρων περ. 5, τὸ δὲ πλάτος ἀπὸ τῆς βορείας πλευρᾶς τῆς κρύπτῃς μέχρι τοῦ προθύρου 1,05.

27. Τῶν δὲ ῥηγμάτων τὸ βάθος, ἐρευνηθὲν ὡς οἶόν τε νῦν ἀκριβῶς, εὐρέθη τὸ μὲν τοῦ ἐν τῷ προθύρῳ μικρὸν πᾶν καὶ ἄσημον (πίν. 3, ε), τὸ δὲ τοῦ παρὰ τὸν πίθον μέτρων 2,79 (πίν. 3, ζ), τῶν δ' ἄλλων δύο τοῦ μὲν παρὰ τὸ πρόθυρον τὸ βάθος ἐστὶ μέτρου 1,25 (πίν. 3, η), τοῦ δὲ παρὰ τὴν βορείαν πλευρὰν τῆς κρύπτῃς ῥήγματος (πίν. 3, θ) τὸ βάθος οὐχὶ μέχρι τοῦ πυθμένου αὐτοῦ ἀλλὰ μέχρι κεράμου ἐν τῷ ῥήγματι τούτῳ κειμένου καὶ παρεμποδίσαντος τὴν ἀνεύρεσιν τοῦ ἀληθοῦς βάθους 0,70.

28. Ἐρεύνης δὲ ὡς οἶόν τε ἀκριβεστάτης γενομένης κατὰ τε τὸ ἔδαφος τῆς προστάσεως καὶ κατὰ τὰς πλευρὰς αὐτῆς ἀπάσας, οὐδαμοῦ εὐρέθη σημεῖον, μαρτυροῦν, ὅτι καὶ ἄλλη τις κρύπτῃ ἢ φρέαρ ὑπὸ τὸ τῆς προστάσεως ἔδαφος ὑπάρχει. Οὐχὶ δὲ πάντα ἀναγκαίᾳ εἰς τὴν ἔρευναν ταύτην ἐκρίθη ἡ ἀφαίρεσις λίθων ἐκ τοῦ ἔδαφους τῆς προστάσεως.

29. Κατὰ δὲ τὸ ἀνατολικὸν ἄκρον τῆς βορείας ταύτης πλευρᾶς τοῦ ναοῦ ἐν τῷ κρηπιδώματι τῆς ἀνατολικῆς προστάσεως ἔξωθεν φαίνονται ἴχνη κλίμακος (πίν. 1, ι) ὕψουμένης ἀπὸ δυσμῶν πρὸς ἀνατολὰς. Ἀνασκαφῆς δὲ νῦν γενομένης, εὐρέθη τὸ τῆς κλίμακος κρηπιδώμα· κεῖται δ' ἐπὶ λατύπῃς. Ἐκτείνεται δὲ ἀπὸ τοῦ τοίχου τοῦ ναοῦ σχεδὸν μέχρι τοῦ βορείου τείχους τῆς ἀκροπόλεως, ἀφ' οὗ πίθοι νεώτατοι, ἐνταῦθα ἀνακαλυφθέντες, διαχωρίζουσιν αὐτό (πίν. 1, κ).

30. Τὸ τῆς βορείας προστάσεως ἔδαφος καὶ ἡ κρηπὶς τοῦ βορείου τοίχου τὸ αὐτὸ

ἔχουσι ὕψος. Τούτου
θύρας 0,33, ἡ δὲ κρηπὶς
σεως μέτρα 3. Τῆς
τοίχου καὶ τῆς τῶν κ

Β' Π

31. Παράλληλος
γάλης θύρας καὶ παρ
3,9 μακρὰν τῆς γων
τοίχου μέχρι τοῦ νο
νείας τοῦ κατωφλίου
βράχῳ εἰσὶ καὶ αὐ
κοῦ ἐστὶ, πλάτος ἔχ
τοίχων τοῦ ναοῦ κρ
βολῆς τις ἐν τοῖς τοῦ
νοτίῳ τοίχῳ κείνται
τοίχος οὗτος κρηπὶς ἐ
ὑπάρχον καὶ μέχρι τῆ
τὸ αὐτὸ, τὸ πλάτος τ

32. Ὑπάρχουσι δ
μέσον, τῶν δ' ἄλλω
λειψάνων τούτων ἡ ἐ
των τῆς μεγάλης θύ
παραστάδος ἡ βάσις
δείξας ὁ Πιττάκης, ἐπε
ψήφισμα περὶ τῆς εἰς Ε
(ὄρ. πίν. 7). Ἔστι δὲ
φή, ψήφισμα καὶ αὐτ
ρου στίχου αὐτῆς ΑΛ
τῆς μεσημβρινῆς πα
Τμήμα δὲ μέγα τοῦ

33. Τὸ δὲ μεταξὺ
κατέχει νῦν δεξαμενὴ
κατωφλίου τῆς μεγάλ
τείχη ἴδια προσωκοδ
Ἔστι δὲ καὶ ἡ ἀψὶς κ
εἰς αὐτὴν ἔξωθεν ὁ ἐν

ἔχουσιν ὕψος. Τούτων δ' ὑψηλότερά εἰσι τὸ μὲν ἔδαφος τοῦ κατωφλίου τῆς μεγάλης θύρας 0, 33, ἡ δὲ κρηπίς τοῦ δυτικοῦ τοίχου 0, 55, τὸ δ' ἔδαφος τῆς ἀνατολικῆς προστάσεως μέτρα 3. Τῆς ἀνατολικῆς δὲ προστάσεως τὸ ἔδαφος καὶ ἡ κρηπίς τοῦ τε νοτίου τοίχου καὶ τῆς τῶν κορῶν προστάσεως τὸ αὐτὸ ἔχουσιν ὕψος.

Β'. Περὶ τῶν ἐσωτερικῶν μερῶν τοῦ Ἐρεχθείου.

31. Παραλλήλως τοῦ δυτικοῦ τοίχου σχεδὸν ὑπὸ τὴν ἀνατολικὴν παραστάδα τῆς μεγάλης θύρας καὶ παρὰ τὴν δυτικὴν τῆς ὑπογείου θυρίδος τῆς ἐν τῇ κρύπτῃ μέτρα περ. 3, 9 μακρὰν τῆς γωνίας τοῦ βορείου καὶ δυτικοῦ τοίχου ἐκτείνεται ἀπὸ τοῦ βορείου τοίχου μέχρι τοῦ νοτίου τοίχου ἀρχαῖος (Πίν. 1, λ), ὑψόμενος ἄχρι τῆς ἄνω ἐπιφανείας τοῦ κατωφλίου τῆς μεγάλης θύρας. Κεῖνται δὲ οἱ θεμέλιοι λίθοι αὐτοῦ ἐν τῷ βράχῳ· εἰσὶ δὲ καὶ αὐτοὶ καὶ οἱ μετ' αὐτοὺς πώρινοι, ὁ δ' ἀνώτατος δόμος λίθου λευκοῦ ἐστὶ, πλάτος ἔχων περ. 0, 70. Συνηρμοσμένος δ' ἐστὶν ὁ τοίχος οὗτος εἰς τὰ τῶν τοίχων τοῦ ναοῦ κρηπιδώματα. Ὑπεράνω δὲ τοῦ τοίχου τούτου μέτρα περ. 6 προβολὴ τις ἐν τοῖς τοῦ βορείου τοίχου λίθοις ὑπάρχουσα (Πίν. 4, ε), ἧς ἀπέναντι ἐν τῷ νοτίῳ τοίχῳ κεῖνται λίθοι ἔχοντες κοιλότητα ἰσοπλατῆ (Πίν. 5, η), μαρτυρεῖ, ὅτι ὁ τοίχος οὗτος κρηπίς ἐστὶ κίωνων μετ' ἐπιστυλίου εἴτε μεσότοιχον, ἀνέκαθεν ἐνταῦθα ὑπάρχον καὶ μέχρι τῆς ὀροφῆς ὑψόμενον. Ἔστι δὲ τὸ μῆκος τοῦ τοίχου τούτου ἢ, ὅπερ τὸ αὐτὸ, τὸ πλάτος τοῦ ναοῦ ἔσωθεν μέτρων περ. 9, 70.

32. Ὑπάρχουσι δ' ἐπὶ τοῦ τοίχου τούτου λείψανα τριῶν θυρῶν τῆς μὲν κατὰ τὸ μέσον, τῶν δ' ἄλλων κατὰ τὰ ἄκρα παρὰ τοὺς τοίχους τοῦ ναοῦ. Καὶ ἔστι μὲν τῶν λειψάνων τούτων ἡ ἐργασία πάνυ ἀρχαιοπρεπῆς, καὶ οἷα ἡ τῶν προσθίων παραπηγμάτων τῆς μεγάλης θύρας, ἀλλ' οὐ μόνον ὁ νότιος τοίχος τοῦ ναοῦ ἐνεσκάφη, ἵνα τῆς παραστάδος ἡ θάσις στερεωθῆ, ἀλλὰ καὶ ἐπιγραφὴν ἡ θάσις αὕτη ἔχει κάτωθεν, ἣν δείξας ὁ Πιπτάκης, ἔπεισε πάντας, ὅτι αἱ θύραι αὗται νεώτεραί εἰσιν. Ἔστι δὲ ἡ ἐπιγραφὴ ψήφισμα περὶ τῆς εἰς Βρέαν ἀποικίας τῶν Ἀθηναίων ἡ δ' ἀρχὴ αὐτῆς ANTOKLESEIHE (ὄρ. πίν. 7). Ἔστι δὲ καὶ ἐν τῇ βάσει τῆς ἐτέρας παραστάδος τῆς αὐτῆς θύρας ἐπιγραφὴ, ψήφισμα καὶ αὕτη περὶ τῆς αὐτῆς ἀποικίας τῶν Ἀθηναίων ἡ δ' ἀρχὴ τοῦ δευτέρου στίχου αὐτῆς AΛΕΤΟΕΑΝΔΕ (ὄρ. πίν. 8). Ἀνεκαλύφθη δ', ὅτι καὶ ἐν τῇ βάσει τῆς μεσημβρινῆς παραστάδος τῆς παρὰ τὸν βόρειον τοίχον θύρας ὑπάρχει ἐπιγραφὴ. Τμῆμα δὲ μέγα τοῦ κορμοῦ τῆς παραστάδος ἐπὶ τῆς βάσεως ταύτης ἴσταται.

33. Τὸ δὲ μεταξὺ τοῦ μεσοτοίχου τούτου καὶ τοῦ δυτικοῦ τοίχου τοῦ ναοῦ μέρος κατέχει γῦν δεξαμενὴ καμαρωτῆ (πίν. 1, μ), ἧς ἡ ἀψίς, ὀλίγω ὑψηλότερα οὔσα τοῦ κατωφλίου τῆς μεγάλης θύρας τῆς βορείας προστάσεως καὶ τοῦ μεσοτοίχου, θαίνει εἰς τείχη ἴδια προσωκοδομημένα εἰς τὰ τοῦ ναοῦ τείχη καὶ τὸ μεσότοιχον (Πίν. 4, δ). Ἔστι δὲ καὶ ἡ ἀψίς καὶ ἡ κατασκευὴ τῆς δεξαμενῆς ἅπασα νεώτερα. Τὸ δ' ὕδωρ ἦγεν εἰς αὐτὴν ἔξωθεν ὁ ἐν τῷ δυτικῷ τοίχῳ κατὰ τὴν νοτιοδυτικὴν γωνίαν κατεσκευασμέ-

νος ὄχετός, περὶ οὗ ἀνωτέρω (15) λόγος ἐγένετο (πίν. 5, δ). Ἔστι δ' ὁ βράχος, ὃν ἡ δεξαμενὴ κατέχει, ἐσκαμμένος περ. μέτρα 1, 30 (πίν. 6, κ), ἀνωμάλως δ' ἐστὶ τετμημένος (πίν. 6, θ) κατὰ τὴν νοτιοδυτικὴν γωνίαν, ἔνθα ὑπάρχει ὁ ὄχετός. Εἰ δ' ὁ βράχος ἐσκαμμένος ἦν πρὸ ἐνταῦθα ἀνέκαθεν, δυσδιάκριτον. Ἔστι δὲ τὸ μὲν μῆκος τῆς δεξαμενῆς μέτρων 8, 70, τὸ δὲ πλάτος 2, 90, τὸ δὲ ὕψος 2, 70. Ἐρεῦνης δὲ γενομένης, οὐδαμοῦ εὐρέθη κατὰ τὰ πλευρὰ τῆς δεξαμενῆς εἴσοδος εἰς ἄλλην τινὰ κρύπτῃν.

34. Ἀπὸ δὲ τοῦ μεσοτοίχου ἐκτείνονται πρὸς ἀνατολὰς μέχρι ταπεινῆς τινος βαθμίδος (Πίν. 1, ξ) δύο τεῖχη παράλληλα (Πίν. 1, νν) ὀλίγω ὑψηλότερα τοῦ μεσοτοίχου, ὠκοδομημένα ἐκ πωρίνων λίθων ἀρχαίων, κειμένων ἐπὶ λίθων μικρῶν παντοίων πηλῶ καὶ κονία συνηρμοσμένων. Εἰσὶ δὲ καὶ τὰ τεῖχη καὶ ἡ βαθμὶς νεώτερα· ὠκοδομήθησαν δὲ, ἵνα τὴν πρὸς ἀνατολὰς τοῦ μεσοτοίχου ἔκτασιν τοῦ ναοῦ ἅπασαν κατὰ τὰς τῶν χριστιανῶν ἐκκλησίας τὰς τρισυποστάτους διαιρέσωσιν εἰς τὸ ἱερὸν βῆμα καὶ τὰς τρεῖς στάσεις. Καὶ ἡ μὲν βαθμὶς τὸ ἱερὸν βῆμα ἀπὸ τῶν στάσεων ἀπεχώριζε, τὰ δὲ τεῖχη στυλοβάται ἦσαν κίωνων, ὧν τεμάχια κεῖνται ἔτι καὶ νῦν ἐν τῷ ναῷ, καὶ τὰς τρεῖς στάσεις διήρουν. Εἰς τὰς στάσεις ταύτας ἦγον αἱ τρεῖς ἐν τῷ μεσοτοίχῳ νεώτεροι θύραι ἐκ τοῦ νάρθηκος, εἰς ὃν μετεβλήθη τὸ ὄπισθεν τοῦ μεσοτοίχου μέρος τοῦ ναοῦ, ἔνθα νῦν ἡ δεξαμενὴ ὑπάρχει, εἰς δὲ τὸν νάρθηκα ἦγεν ἡ ἐν τῷ δυτικῷ τοίχῳ θύρα, περὶ ἧς ἀνωτέρω (14) λόγος ἐγένετο.

35. Τῶν δὲ στάσεων ἡ μὲν μέση (Πίν. 1, π) εἴτε τὸ καθολικὸν λεγόμενον ἐστρωμένον ἐστὶ λίθῳ ὑμηττίῳ. Ἔστι δὲ τὸ ἔδαφος τοῦτο σχεδὸν ἰσοῦψές τῷ κατωφλίῳ τῶν ἐν τῷ μεσοτοίχῳ θυρῶν. Βόθρου δ' ἀνοιχθέντος νῦν ἐν αὐτῇ μέχρι τοῦ βράχου καθήκοντος, εὐρέθη ὁ μὲν βράχος ἀνώμαλος, λατύπης δὲ καὶ γῆς ὑπερύθρου πλήρης τὸ μεταξὺ αὐτοῦ καὶ τοῦ ἐδάφους διάστημα, τὸ δ' ἔδαφος αὐτὸ κατεσκευασμένον ἐκ πλακῶν πάνυ λεπτῶν κονία ἀφθόνῳ ἐπὶ τῆς κάτωθεν λατύπης στερεωμένων. Ἐξ οὗ ἀναμφίβολον κατέστη, ὅτι τὸ ἔδαφος τοῦτο νεώτερόν ἐστιν.

Τῆς δὲ μεσημβρινῆς στάσεως (πίν. 1, ρ) κενὸν ἐστὶ νῦν τὸ κατὰ δυσμὰς μέρος μέχρι τοῦ βράχου, ἀνώμαλος δ' ὁ βράχος. Κατὰ δὲ τὴν τοῦ ἐφόρου τῶν ἀρχαιοτήτων μαρτυρίαν τάφοι χριστιανῶν εὐρέθησαν ἐνταῦθα κατὰ τὰς ἀνασκαφὰς τὰς γενομένας τῷ 1837. Εἰ δὲ κενὸν ἦν τὸ μέρος τοῦτο ἀνέκαθεν, ἄδηλον.

Τῆς δὲ βορείας στάσεως (πίν. 1, σ) τὸ κατὰ δυσμὰς μέρος κενὸν εὐρέθη. Ἐκ δὲ τῆς ἐνταῦθα ὑπογείου ἀρχαίας θυρίδος (πίν. 4, γ), ἥτις ἄγει εἰς τὴν ὑπὸ τὴν βορείαν πρόστασιν κρύπτῃν (πίν. 1, η), δῆλον γίνεται, ὅτι κενὸν ἦν τὸ μέρος τοῦτο ἀνέκαθεν. Τὸ δὲ κατὰ τὸ βῆμα μέρος ἐκενώθη κατὰ τὰς ἐρεῦνας ταύτας, τάφος δὲ χριστιανικός ὑπῆρχεν ἐν αὐτῷ καὶ κρηπιδώματα νεώτερα, στερεώτατα ὠκοδομημένα.

36. Ὁ δὲ δυτικὸς τοίχος, ἐφ' οὗ κεῖνται αἱ βάσεις τῶν ἡμικίωνων, ἐφθαρμένος ἐστὶν ἔσωθεν κατὰ τινὰς λίθους, ἀλλ' οὐδὲν ἤττον μαρτυρεῖ, ὅτι οὐδὲν ὑπῆρχεν ἐνταῦθα μεσοτοίχον ἀπὸ δυσμῶν πρὸς ἀνατολὰς ἐκτεινόμενον, οὔτε μέση στέγη, ἣν τινες ἐνταῦθα ὑπέθεσαν, οὔτε κλιμαξ ἄγουσα εἰς αὐτὴν ἀπὸ τῆς μεγάλης θύρας τῆς βορείας προστάσεως.

37. Κρημισθέντος δὲ
ἐγγὺς εἰς τὰ ἔνδον τοῦ
πλάτους καὶ λείως ἀπὸ
τοῦ δόμου λίθοι, οἱ φαί
καὶ ἐξεσμένοι τὰ ἀκρα-
0,22 τῆς ἐπιφανείας τῆς
ἴχνη εἰσὶ ταῦτα ἐδά-
ψος τοῦ δυτικοῦ τοίχου
3, 43. Ἡ δ' ἐν αὐτῷ
βορείας μέτρα περ 5,
38. Ἐν δὲ τῷ βορείῳ
δυτικῇ γωνίᾳ ἡ μεγὰ
στάσεως εἰς τὸν ναόν.
ἡμικίωνων. Μετὰ δὲ
θύρας (Πίν. 4, γ), οὐδὲ
καὶ ἐν τῷ βράχῳ. Καὶ
μὲν τούτων ἔσωθεν πᾶ-
39. Ὁ δὲ δόμος τοῦ
μας (Πίν. 4, η) τοῦ μεσο-
ὑπογείου θυρίδος (Πίν.
καὶ τῶν λοιπῶν λίθων
κάθετον καὶ ἐξεσμένοι τ
δὲ τις ταινία ἰσοῦψῆς
νομίζονται χαμηλότερα
ψος τοῦ ἐδάφους τούτου
ἴχνη καταβάσεως ἀπ' α
40. Ὑπεράνω δὲ τῆ
πάρχει ἐν τῷ βορείῳ τ
δὲ αἱ ὀπαὶ αὐταὶ προ-
ἴχνη δὲ ἀρχαίας μέση
οὔτε ἐν τῷ νοτίῳ ἀπέ-
41. Ὁ δὲ πρὸς νότον
τῶν λευκῶν λίθων κα
Ἔστι δὲ τὸ μῆκος αὐτῶ
Τὸ δὲ ὕψος αὐτοῦ κατὰ
μὲν τῆς ἀνωτάτης βο-
τῆς ἄνω ἐπιφανείας τ
περ. 9, 03, μέχρι δὲ τ
42. Ἔστι δὲ ἐν τῷ

37. Κρημισθέντος δὲ μέρους τοῦ παρὰ τὸν δυτικὸν τοῖχον θόλου τῆς δεξαμενῆς, εὐρέθη ἐξέχων εἰς τὰ ἔνδον τοῦ οἰκοδομήματος εἰς τῶν λίθων τῆς ἀνωτάτης βαθμίδος τοῦ κρημιδωμάτος καὶ λειὸς ἄνωθεν, τεθραυσμένος δὲ τὰ ἄκρα (Πίν. 4, κ). Οἱ δ' ἄλλοι τοῦ αὐτοῦ δόμου λίθοι, οἱ φαινόμενοι, τετμημένοι εἰσὶ κατὰ τὴν κάθετον τοῦ τοίχου καὶ τινες καὶ ἐξεσμένοι τὰ ἄκρα. Ἔστι δὲ ἡ ἄνω ἐπιφάνεια τοῦ ἐξέχοντος λίθου ὑψηλότερα περ. 0,22 τῆς ἐπιφανείας τοῦ κατωφλίου τῆς τε μεγάλης θύρας καὶ τῆς ἐν τῷ τοίχῳ τούτῳ. Ἰχνη εἰσὶ ταῦτα ἐδάφους ἀρχαίου καταλήγοντος εἰς τὸ μεσότοιχον. Ἔστι δὲ τὸ ὕψος τοῦ δυτικοῦ τοίχου ἀπὸ τοῦ λίθου τούτου μέχρι τῆς βάσεως τῶν ἡμικίωνων μέτρων 3, 43. Ἡ δ' ἐν αὐτῷ θύρα ἀπέχει τῆς μὲν μεσημβρινῆς γωνίας μέτρα 3, 32, τῆς δὲ βορείας μέτρα περ 5, 10.

38. Ἐν δὲ τῷ βορείῳ τοίχῳ ὑψοῦται ὑπεράνω τῆς δεξαμενῆς (Πίν. 4, ζ) παρὰ τὴν δυτικὴν γωνίαν ἡ μεγάλη τοῦ ναοῦ θύρα (Πίν. 4, β), ἡ ἄγουσα ἐκ τῆς βορείας προστάσεως εἰς τὸν ναόν. Κεῖται δὲ τὸ ἀνώφλιον αὐτῆς ὑψηλότερον τοῦ στυλοβάτου τῶν ἡμικίωνων. Μετὰ δὲ τὸ μεσότοιχον (Πίν. 4, δ) ὑπάρχει ἐπὶ τοῦ βράχου ἡ ὑπόγειος θυρίς (Πίν. 4, γ), οὐδὲν ἔχουσα ἔσωθεν πρόθυρον, ὡς ἐν τῇ κρύπτῃ, ἀλλ' οὔτε κοίλωμα ἐν τῷ βράχῳ. Καὶ οἱ μὲν λίθοι τῆς θυρίδος λευκοὶ εἰσιν, οἱ δ' ἄλλοι λίθοι τῶν δόμων τούτων ἔσωθεν πώρινοι, οἱ δὲ ὑπεράνω λευκοί.

39. Ὁ δὲ δόμος τοῦ κατωφλίου τῆς μεγάλης θύρας, εἰς ὃν συναρμόζεται ὁ λευκὸς δόμος (Πίν. 4, η) τοῦ μεσοτοίχου, ἐξέχει τῶν ἀνωτέρω εἰς τὰ ἔνδον τοῦ ναοῦ ὑπεράνω τῆς ὑπογείου θυρίδος (Πίν. 4, θ), λεῖα δ' ἐστὶν ἡ ἄνω αὐτοῦ ἐπιφάνεια· ἐξέχουσι δὲ τινες καὶ τῶν λοιπῶν λίθων τοῦ δόμου τούτου, ἄλλοι δὲ τετμημένοι εἰσὶ πρὸς τὴν τοῦ τοίχου κάθετον καὶ ἐξεσμένοι τὰ ἄκρα· ταινία δὲ τις ὑπάρχει ὑπεράνω τοῦ δόμου τούτου ὁμοία δὲ τις ταινία ἰσοῦψῆς ὑπάρχει καὶ ἐν τῷ νοτίῳ τοίχῳ. Ἰχνη ταῦτα ἀρχαίου ἐδάφους νομίζονται χαμηλοτέρου 0,22 τοῦ κατὰ τὸν δυτικὸν τοῖχον (Πίν. 4, κ). Ἔστι δὲ τὸ ὕψος τοῦ ἐδάφους τούτου ἀπὸ τοῦ βράχου κατὰ τὴν θυρίδα αὐτὴν περ. μέτρων 2· ἀλλ' ἰχνη καταβάσεως ἀπ' αὐτοῦ εἰς τὴν ὑπόγειον θυρίδα οὐδαμοῦ ὑπάρχουσιν ἐν τῷ τοίχῳ.

40. Ὑπεράνω δὲ τῆς θυρίδος μέτρα περίπ. 5, 50 ὑψηλότερον τοῦ ἐδάφους τούτου ὑπάρχει ἐν τῷ βορείῳ τοίχῳ σειρὰ ὀριζόντιος πέντε τετραγώνων ὀπῶν (Πίν. 4, λ). Εἰσὶ δὲ αἱ ὀπαὶ αὐταὶ προδήλως νέαι, εἰς κατασκευὴν μέσης στέγης νεωτέρας ἀνοιχθεῖσαι. Ἰχνη δὲ ἀρχαίας μέσης στέγης, ἣν τινες ὑπέθεσαν ἐνταῦθα, οὔτε ἐν τῷ τοίχῳ τούτῳ, οὔτε ἐν τῷ νοτίῳ ἀπέναντι ὑπάρχουσιν.

41. Ὁ δὲ πρὸς νότον τοῖχος (Πίν. 5) ἐφθαρμένος ἐστὶν ἔσωθεν κατὰ τοὺς πλείστους τῶν λευκῶν λίθων καὶ ἐπεσκευασμένος κονία καὶ κεράμῳ κατὰ τοὺς μέσους δόμους. Ἔστι δὲ τὸ μῆκος αὐτοῦ ἀπὸ τῆς δυτικῆς γωνίας μέχρι τῆς ἀνατολικῆς μέτρων 18, 56. Τὸ δὲ ὕψος αὐτοῦ κατὰ τὴν δυτικὴν γωνίαν ἀπὸ τῆς ἐπικρανίδος (Πίν. 5, θ) μέχρι μὲν τῆς ἀνωτάτης βαθμίδος (Πίν. 5, γ) τοῦ δυτικοῦ τοίχου, ἢ, ὅπερ τὸ αὐτὸ, μέχρι τῆς ἄνω ἐπιφανείας τοῦ κατὰ τὸν δυτικὸν τοῖχον ἐξέχοντος ἐδαφιαίου λίθου μέτρων περ. 9, 03, μέχρι δὲ τοῦ βράχου (Πίν. 5, ε) 10, 33.

42. Ἔστι δὲ ἐν τῷ νοτίῳ τοίχῳ ὑπεράνω τῆς δεξαμενῆς ἐν μέτρον περ. μακρὰν τῆς

γωνίας τοῦ δυτικοῦ τοίχου ἢ θύρα (Πίν. 5, α) ἢ ἄγουσα ἐκ τῆς τῶν κορῶν προστάσεως εἰς τὸν ναόν. Καὶ τὸ μὲν ἀνώφλιον αὐτῆς χαμηλότερόν ἐστι τοῦ στυλοβάτου τῶν ἡμι-κίωνων, τὸ δὲ κατώφλιον ὑψηλότερον κεῖται τοῦ μὲν ἐν τῷ δυτικῷ τοίχῳ ἐξέχοντος ἐδαφιαίου λίθου 0,48 τοῦ δὲ κατωφλίου τῆς μεγάλης θύρας 0,70. Ἐν δὲ τῷ λίθῳ τοῦ κατωφλίου σώζονται ἴχνη βαθμίδος (Πίν. 5, β), ἧτις ἐξεῖχεν εἰς τὰ ἔνδον τοῦ ναοῦ. Κεῖται δὲ ἡ βαθμὶς αὕτη (Πίν. 6, ζ) καὶ ὁ κάτωθεν αὐτῆς ἀνωμάλως ἐσκαμμένος βράχος (Πίν. 6, θ) σχεδὸν ἐν τῇ αὐτῇ καθέτῳ, ἀπέχουσι δ' ἀπ' ἀλλήλων περ. 1,30. Τῆς βαθμίδος δὲ ταύτης ἢ κάτω ἐπιφάνεια καὶ ἡ ἄνω ἐπιφάνεια τοῦ κατὰ τὸν δυτικὸν τοίχον ἐδαφιαίου λίθου τὸ αὐτὸ ἔχουσιν ὕψος (Πίν. 5, β, γ).

43. Ὑψηλότερον δὲ τοῦ μὲν ἀνωφλίου τῆς θύρας ταύτης μέτρα περ. 2,42, τοῦ δὲ στυλοβάτου τῶν ἡμικίωνων 1,95, ὑπάρχει ἐν τῷ νοτίῳ τοίχῳ μεσόδημιτις (Nische Πίν. 5, κ), καταλήγουσα ἄνωθεν μὲν εἰς τὴν ἐπικρανίτιδα (Πίν. 5, θ) δυτικῶς δὲ εἰς τὴν γωνίαν τοῦ δυτικοῦ τοίχου (Πίν. 5, λ), λεπτοτέρου ὄντος ἐνταῦθα ὡς ἡμιτοίχου. Ἔστι δὲ τὸ μὲν βάθος αὐτῆς 0,36, τὸ δὲ πλάτος (Πίν. 5, λ-μ) 1,72, τὸ δὲ ὕψος (Πίν. 5, λ-θ) περ. 3,40. Ἀρχαία δ' ἐστὶν ἡ μεσόδημη αὕτη καὶ λίαν εὐδιάκριτος. Οὐδαμοῦ δ' ἐν τῷ τοίχῳ φαίνονται ἴχνη ἀναβάσεως εἰς αὐτήν. Λέγει δ' ὁ Πιπτάκης, ὅτι βλέπει ἴχνη ἀναβάσεως ἔξωθεν ἐν τῷ δυτικῷ τοίχῳ κατὰ τὴν νοτιοδυτικὴν γωνίαν ἐπὶ τοῦ ζευγνύοντος λίθου (Πίν. 2, γ).

44. Πρὸς ἀνατολὰς δὲ τοῦ μεσοτοίχου μακρὰν τῆς μὲν δυτικῆς γωνίας μέτρα 10,70 τῆς δ' ἀνατολικῆς 7,25 ὑπάρχουσιν ἐν τοῖς τοῦ νοτίου τοίχου λίθοις λείψανα προβολῆς πλατείας 0,65 (Πίν. 5, ξ-π): προεκτείνεται δὲ ἡ προβολὴ αὕτη πρὸς τὰ ἄνω, καὶ πλίνθοι ἐκ τοῦ τοίχου κοιλότητα ἔχοντες ἰσοπλατῆ (Πίν. 5, ρ-σ) ἐτέθησαν ἐν τῇ ἐπισκευῇ τοῦ τοίχου ὑπεράνω τῆς προβολῆς. Καὶ οἱ μὲν κάτωθεν τῆς προβολῆς λίθοι ἐφθαρμένοι εἰσὶν, ἀνασκαφῆς δὲ γενομένης παρὰ τὸν πώρινον θεμέλιον δόμον ὑπὸ τὴν προβολὴν, ἔνθα ὑπῆρχε κρηπίδωμα νεώτερον κονία καὶ κεράμῳ ὠκοδομημένον, εὐρέθη ὁ μὲν βράχος ἀνώμαλος, οἱ δὲ ὑπὸ τὴν προβολὴν θεμέλιοι λίθοι ἐν διαστήματι 1,20 εἰσέχοντες τῶν παρακειμένων θεμελίων λίθων 0,23, κείμενοι δ' ἐν τῷ βράχῳ (Πίν. 1, τ-φ. Πίν. 5, ν-ν).

Ὁμοίως δὲ καὶ ἰσοπλατοῦς προβολῆς λείψανα ὑπάρχουσι καὶ ἀπέναντι ἐν τῷ βορείῳ τοίχῳ ἐν ταῖς πλίνθοις δύο δόμων οὐδέποτε ἐκ τῆς θέσεως αὐτῶν μετακινήθτων (Πίν. 4, μ-ν): ἐπ' αὐτάς δ' ἐτέθησαν κατὰ τὴν τοῦ ἐφόρου τῶν ἀρχαιοτήτων μαρτυρίαν ἐν τῇ ἐπισκευῇ τοῦ τοίχου πλίνθοι ἔχουσαι καὶ αὐταὶ λείψανα προβολῆς. Εὐκρινῶς δὲ φαίνεται ἐν τῷ τοίχῳ τούτῳ ἡ προβολὴ καταλήγουσα ὑψηλότερον τοῦ κατὰ τὸν τοίχον τοῦτον ἐδαφιαίου δόμου (Πίν. 4, θ) 0,98. Ἀνασκαφῆς δὲ γενομένης καὶ ἐνταῦθα παρὰ τὸν τοίχον κάτωθεν τῆς προβολῆς, ἔνθα ὑπῆρχεν ὡσαύτως τετράγωνον κρηπίδωμα νεώτερον, εὐρέθησαν οἱ ὑπὸ τὴν προβολὴν λίθοι τοῦ θεμελίου δόμου τεθειμένοι κατὰ πλάτος καὶ ἐξέχοντες τῶν ἄλλων (Πίν. 1, φ-χ), μολύβδῳ δ' ἀφθόνῳ συγκεκολλημένοι, ὁ ὑπὸ τὸν ἐδαφιαῖον κείμενος δόμος (Πίν. 4, π), ἐξέχων δὲ καὶ ὁ λίθος τοῦ δόμου τούτου ὁ κάτωθεν τῆς προβολῆς κείμενος.

Ἀνασκαφῆς δὲ γενομένης ἀπὸ τοῦ μέσου τοῦ οἰκοδομημάτος μέχρι τοῦ βορείου τοί-

του κατ' εὐθείαν εἰς
 μένος ἐπὶ τοῦ βράχου
 ἴχνη εἰσὶ ταῦτα,
 πρὸς μέγιστον τοῦ κατ'
 μένον ἦν εἰς δύο μέτρα
 μέτρον, ἢ ὀρθοστάται
 45. Ἀπὸ δὲ τοῦ κ
 προβολῆς (Πίν. 5, ξ-
 ἐστὶ λίθος: πάντες
 δευτέρου λευκοῦ δόμου
 ἀπ' ἀλλήλων περ. 2
 ται δὲ ὑπεράνω τοῦ β
 θύραν μεσοτοίχου μέ
 46. Ἀπὸ δὲ τῆς π
 νον ὁ θεμέλιος δόμος
 δόμοι ὑπεράνω τοῦ β
 ὁ πρὸς δυσμὰς τῆς π
 καὶ ἐξεσμένος ἄνωθεν
 νοτίου τοίχου ἀντιστοι
 καὶ λειοὶ ἔξωθεν, ἄξε
 πιδώματα ταῦτα, εὐρ
 δὲ ὁ παρακείμενος β
 ὑπογείου θυρίδος ἐξ
 ἐν τῷ βορείῳ οὔτε
 ὑψηλότερου τούτου π
 ὅτι τοῦ κρηπίδωματος
 γουσι πρὸ τῶν λειψά
 47. Τῆς δ' ἀνατολ
 κατὰ δὲ τὸ μέσον οἱ
 μων ἀφρημένοι καὶ
 ἠνεωγμένη ἐστὶ πρὸς
 ἐτμήθησαν οὕτως οἱ
 ματος ἡμικύκλιον εἶ
 παρὰ τὴν κρηπίδα
 μέχρι τοῦ ἐτέρου (Π
 βράχῳ καὶ ἀνώμαλος
 48. Ἔστι δὲ τὸ ἔ
 ρειον τοίχον ἐδαφιαῖο
 βορείου τοίχον ἴχνη

γου κατ' εὐθείαν εἰς τὰ τῶν προβολῶν λείψανα, εὐρέθη ἐν τῷ μέσῳ λίθος μέγας κεί-
μενος ἐπὶ τοῦ βράχου, ἀνώμαλος δὲ καὶ ὁ ὑπ' αὐτὸν καὶ ὁ παρακείμενος βράχος.

Ἰχνη εἰσὶ ταῦτα, μαρτυροῦντα ἀναμφιλέκτως, ὅτι τὸ ἀπὸ τῆς ἀνατολικῆς προστά-
σεως μέχρι τοῦ κατὰ τὴν μεγάλην θύραν μεσοτοίχου μέρος τοῦ οἰκοδομήματος διηρη-
μένον ἦν εἰς δύο μέρη. Ἄδηλον δ' ἐστίν, εἰ τὰ μέρη ταῦτα τοίχος ἀπ' ἀλλήλων ἀπεχώ-
ριζεν, ἢ ὀρθοστάται μετὰ κιονῶν ἐπιστύλιον φέροντες.

45. Ἀπὸ δὲ τοῦ κατὰ τὴν θύραν μεσοτοίχου (Πίν. 5, ζ) μέχρι τῶν λειψάνων τῆς
προβολῆς (Πίν. 5, ξ-π) μόνος ὁ θεμέλιος δόμος (Πίν. 5, τ) τοῦ νοτίου τοίχου πωρίνου
ἐστὶ λίθος· πάντες δὲ οἱ λοιποὶ δόμοι λίθου λευκοῦ εἰσι. Δύο δὲ λίθοι τοῦ κάτωθεν
δευτέρου λευκοῦ δόμου ἔχουσι κατὰ τὸ ἄνω ἄκρον ἀνὰ δύο σιδηρᾶς γομφώσεις, ἀπεχούσας
ἀπ' ἀλλήλων περ. 2 μέτρα. Ἐξέχει δὲ ὁ θεμέλιος δόμος τῶν ἀνωτέρω περ. 0,32, ὑψοῦ-
ται δὲ ὑπεράνω τοῦ βράχου περ. 0,30. Ἔστι δὲ τὸ μήκος τοῦ τοίχου ἀπὸ τοῦ κατὰ τὴν
θύραν μεσοτοίχου μέχρι τῶν λειψάνων τῆς προβολῆς μέτρα περ. 6, 20.

46. Ἀπὸ δὲ τῆς προβολῆς μέχρι τῆς ἀνατολικῆς γωνίας πωρίνου λίθου ἐστίν οὗ μόν-
ον ὁ θεμέλιος δόμος ἀλλὰ καὶ πέντε ἄλλοι (Πίν. 5, φ). Ὑψοῦνται δὲ οἱ πώρινοι οὗτοι
δόμοι ὑπεράνω τοῦ βράχου περ. μέτρα 2,70. Ἐξέχουσι δὲ καὶ αὐτοὶ εἰς τὰ ἔνδον, ὅσον
ὁ πρὸς δυσμὰς τῆς προβολῆς (45) καὶ ἀνώμαλοι καὶ ἄξεστοί εἰσι τὰ πλάγια, ὁμαλὸς δὲ
καὶ ἐξεσμένος ἄνωθεν ὁ ἀνώτατος δόμος. Οἱ δὲ εἰς τοὺς πωρίνους τούτους δόμους τοῦ
νοτίου τοίχου ἀντιστοιχοῦντες δόμοι τοῦ βορείου, πεντελικοῦ λίθου ὄντες καὶ καταφανεῖς
καὶ λειοὶ ἔξωθεν, ἄξεστοί εἰσιν ἔσωθεν (Πίν. 4, ρ). Ἀνασκαφῆς δὲ γενομένης παρὰ τὰ κρη-
πιδώματα ταῦτα, εὐρέθησαν οἱ μὲν θεμέλιοι λίθοι ἐν τῷ βράχῳ τεθειμένοι, ἀνώμαλος
δὲ ὁ παρακείμενος βράχος. Ἔστι δὲ τὸ κρηπιδῶμα τοῦτο ὑψηλότερον τοῦ ἄνωθεν τῆς
ὑπογείου θυρίδος ἐξέχοντος ἑδαφιαίου λίθου (Πίν. 4, θ) περ. μέτρον 1, 92, ἀλλ' οὔτε
ἐν τῷ βορείῳ οὔτε ἐν τῷ νοτίῳ τοίχῳ ὑπάρχουσιν ἴχνη κλίμακος, ἀγούσης ἀπὸ τοῦ
ὑψηλοτέρου τούτου πωρίνου κρηπιδώματος ἢ ἐδάφους εἰς ἑδάφος χαμηλότερον, πλὴν
ὅτι τοῦ κρηπιδώματος αὐτοῦ οἱ δύο ἀνώτατοι δόμοι βαθμηδὸν ἐπὶ τοῦ τρίτου καταλή-
γουσι πρὸ τῶν λειψάνων τῆς προβολῆς (Πίν. 5, χ, ψ, ω).

47. Τῆς δ' ἀνατολικῆς προστάσεως ἢ κρηπίς ἔσωθεν κατὰ μὲν τὰς γωνίας σώα ἐστί,
κατὰ δὲ τὸ μέσον οἱ λίθοι τοῦ τε ἑδαφιαίου λευκοῦ δόμου καὶ τῶν πλείστων πωρίνων δό-
μων ἀφρημένοι καὶ τετμημένοι τοξοειδῶς εἰσιν ἔσωθεν (Πίν. 1, ψ), ὅπῃ δὲ τις μικρὰ
ἠνεωγμένη ἐστὶ πρὸς ἀνατολὰς ὑπὸ τὰς βαθμίδας τῆς κρηπίδος. Ἀφρηθήσαν δὲ καὶ
ἐτμήθησαν οὕτως οἱ κατὰ τὸ μέσον λίθοι τῶν ἄνω δόμων τῆς κρηπίδος, ἵνα τὸ τοῦ βή-
ματος ἡμικύκλιον εἴτε ἢ καλομένη κόγχη κατασκευασθῇ. Ἀνασκαφῆς δὲ γενομένης
παρὰ τὴν κρηπίδα εὐρέθησαν οἱ θεμέλιοι δόμοι ἐκτεινόμενοι ἀπὸ τοῦ ἑνὸς τοίχου
μέχρι τοῦ ἑτέρου (Πίν. 1, ω-ω) κατ' εὐθείαν, τεθειμένος δὲ ὁ θεμέλιος δόμος ἐν τῷ
βράχῳ καὶ ἀνώμαλος ὁ παρακείμενος βράχος.

48. Ἔστι δὲ τὸ ἑδάφος τῆς ἀνατολικῆς προστάσεως ὑψηλότερον τοῦ κατὰ τὸν βο-
ρειον τοίχον ἑδαφιαίου δόμου (Πίν. 4, θ) περίπ. μέτρα 2, 67, ἀλλ' οὐδαμοῦ κατὰ τὸν
βόρειον τοίχον ἴχνη βαθμίδων ὑπάρχουσιν. Ὑψηλότερον δ' ἐστὶ τὸ ἑδάφος τῆς προστά-

σεως ταύτης καὶ τοῦ κατὰ τὸν νότιον τοῖχον πωρίνου κρηπιδώματος 0,75, ἀλλ' οὐδ' ἐν τῷ νοτίῳ τοίχῳ ἴχνη βαθμίδων ὑπάρχουσι. Καὶ οἱ μὲν λίθοι τῆς γωνίας τοῦ νοτίου καὶ ἀνατολικοῦ τοῖχου οἱ παρὰ τὴν κρηπίδα ἀνωμάλως κεῖνται ἐπ' ἀλλήλων, τῆς δὲ κρηπίδος αὐτῆς ὁ μὲν ἐδαφιαῖος λευκὸς δόμος (Πίν. 5, αα) ὑψηλὸς ἐστὶ 0,28, τούτου δ' ἐξέχει εἰς τὰ ἔνδον 0,09 ὁ ἀνώτατος πώρινος (Πίν. 5, ββ) δόμος αὐτῆς καὶ ὑψηλὸς ἐστὶ 0,47. Τοῦ πωρίνου δὲ τούτου δόμου ἐξέχουσιν 0,60 περίπου οἱ κάτωθεν δόμοι πάντες (Πίν. 5, γγ) ἀπὸ τοῦ ἐνὸς ἄκρου μέχρι τοῦ ἄλλου, κεῖνται καθέτως ἐπ' ἀλλήλων καὶ τὸ αὐτὸ ὕψος τοῖς πωρίνοις δόμοις τοῦ νοτίου τοῖχου ἔχουσιν.

Γ'. Περὶ τῆς ἐπισκευῆς τῶν μερῶν τοῦ Ἐρεχθείου.

49. Καὶ ἡ μὲν κατάστασις τῶν μερῶν τοῦ Ἐρεχθείου ἐξωτερικῶν τε καὶ ἐσωτερικῶν τοιαύτη ἐστὶ. Λόγου δὲ γενομένου περὶ τῆς ἐπισκευῆς αὐτῶν ἐψηφίσθη,

ἵνα πληρωθῶσι μὲν οἱ βόθροι οἱ κατὰ τὰς ἐρεύνας ταύτας ἀνοχθέντες παρὰ τὴν τοῦ νοτίου καὶ δυτικοῦ τοῖχου κρηπίδα καὶ ἐν τῇ τῶν κορῶν προστάσει·

κενωθῆ δὲ τὸ ἐσωτερικὸν τοῦ οἰκοδομήματος πάσης ἀλλοτρίας νεωτέρας παροικοδομήσεως·

ἐπισκευασθῶσι δὲ στερεώτερον ἢ τε βορειοανατολικὴ γωνία τῆς πρὸς ἀνατολὰς προστάσεως καὶ ἡ νοτιοδυτικὴ τοῦ πρὸς δυσμὰς τοῖχου·

καὶ τεθῆ μὲν εἰς τὴν στέγην τῆς τῶν κορῶν προστάσεως τὸ ἐξ αὐτῆς ἐν τῇ προστάσει κείμενον καλυμμάτιον·

τεθῶσι δὲ ἐπὶ τοῦ πρὸς δυσμὰς τοῖχου οἱ ἡμικίονες μετὰ τῶν ἐπιστυλίων·

τεθῶσι δὲ τῆς βορείας προστάσεως τὰ τε ἐπιστύλια καὶ οἱ ἱμάντες καὶ οἱ σφηκίσκοι καὶ τὰ καλυμμάτια εἰς τὴν θέσιν αὐτῶν·

τεθῶσι δὲ εἰς τὴν θέσιν αὐτῶν καὶ αἱ ἐκ τῶν τοίχων πλίνθοι καὶ οἱ ἐκ τῆς ζωφόρου ἑλευσινιακοὶ λίθοι, ὅσοι κεῖνται χαμαί.

Μετὰ δὲ τὴν ἐπισκευὴν τὰ μὲν ἐκ τῆς ζωφόρου ζῶδια μενέτωσαν ἐν τῷ μουσεῖῳ, ἔνθα νῦν κεῖνται, τὰ δὲ λοιπὰ ἐκ τοῦ ναοῦ τεμάχια κείσθωσαν ἐν τῷ ναῷ αὐτῷ ἢ παρὰ τὸν ναόν.

50. Ὑπολογίσονται δὲ τῆς ἐπισκευῆς τὴν δαπάνην οἱ Ἀρχιτέκτονες. Ἴνα δὲ τὰ ἐν τῇ ἀναγραφῇ ταύτῃ εὐληπτότερα γένωνται, ὁ τῶν ἀρχαιοτήτων ἀρχιτέκτων Παναγιώτης Κάλκος διαγράψει διαγράμματα ἕξ, παριστάνοντα τὸ μὲν τὰ μέρη τοῦ οἰκοδομήματος ἅπαντα ἐν ἴχνογραφίᾳ, τὸ δὲ τὴν κρύπτῃν καὶ τὰ κατ' αὐτὴν, τὸ δὲ ἐν ὀρθογραφίᾳ τὴν ἀπὸ δυσμῶν ὄψιν αὐτοῦ, τὰ δ' ἄλλα τρία ἐν τομῇ τὰ ἐντὸς τοῦ οἰκοδομήματος λόγου ἄξια.

Ἀθήνησι πέμπτη Αὐγούστου 1853.

Οἱ τῆς ἐπιτροπῆς.

Γ. Γλαράκης πρόεδρος

Κ. Σ. Πιττάκης

Λ. Καυταντζόγλος

Π. Κάλκος

Δ. Δ. Ζέζος

Π. Εὐστρατιάδης, γραμματεὺς.

ΕΙΣ ΤΗΝ

Ἴχνο

α. Ἡ πρὸς ἀνατολὰς
β. Ἡ τῶν κορῶν π
γ. Τοῖχος, ἐφ' οὗ κ
τρα πρὸς δυσμ
Παρθενῶνα σ
δ. Ἡ πρὸς βορρῶν τ
ε. Προεκβολὴ τοῦ
προστάσεως ὁ
ζ. Εἰσόδος ἐκ τῆς β
η. Ἡ ἐν τῇ βορείᾳ
θ. Ἡ παρὰ τὴν βορ
ι—κ. Κρηπιδώμα
κρηπιδώματος
λ. Μεσότοιχον ἐν
θύρας ὑψόμε
μ. Δεξαμενὴ νεωτέ
νν. Τεῖχη νεώτερα
ξ. Ταπεινῆς βαθμίδ
στιακὴς στά
π. Τὴν μέσην,
ρ. Τὴν μεσημβρινήν
σ. Τὴν βορείαν ἢ δ
τ—φ Θεμέλιοι λίθο
φ—χ Θεμέλιοι λίθ
ψ. Ἡ κρηπίς τῆς
τῆς χριστιαν
ω—ω Θεμέλιοι δόμ

ΔΙΑΣΑΦΗΣΙΣ

ΤΩΝ

ΕΙΣ ΤΗΝ ΑΝΑΓΡΑΦΗΝ ΤΟΥ ΕΡΕΧΘΕΙΟΥ ΠΡΟΣΗΡΤΗΜΕΝΩΝ

ΛΙΘΟΓΡΑΦΙΚΩΝ ΠΙΝΑΚΩΝ.

Πίν. 1.

Ἰχνογραφία τοῦ Ἐρεχθείου παριστάνουσα
τὰ μέρη αὐτοῦ ἅπαντα.

- α. Ἡ πρὸς ἀνατολὰς πρόστασις.
- β. Ἡ τῶν κορῶν πρόστασις εἴτε ἡ πρόστασις ἢ πρὸς τῷ Κεκροπέϊω.
- γ. Τοῖχος, ἐφ' οὗ κρηπιδούται ἡ τῶν κορῶν πρόστασις, ἐκτεινόμενος 25 γαλλικὰ μέτρα πρὸς δυσμὰς τοῦ Ἐρεχθείου καὶ κατὰ τὸ δυτικὸν αὐτοῦ πέρασ πρὸς τὸν Παρθενῶνα στρεφόμενος.
- δ. Ἡ πρὸς βορρᾶν πρόστασις.
- ε. Προεκβολὴ τοῦ βορείου τοίχου, ἐνθα ὑπάρχει πυλὶς ἀρχαία, ἄγουσα ἐκ τῆς βορείας προστάσεως ὀπισθεν τοῦ ναοῦ παρὰ τὸν δυτικὸν τοῖχον.
- ζ. Εἴσοδος ἐκ τῆς βορείας προστάσεως εἰς τὸν ναόν.
- η. Ἡ ἐν τῇ βορείᾳ προστάσει κρύπτη.
- θ. Ἡ παρὰ τὴν βορείαν πρόστασιν νεωτέρα δεξαμενὴ, εἰς ἣν ἄγει ὀπή ἐκ τῆς κρύπτης.
- ι—κ. Κρηπίδωμα κλίμακος ἀρχαίας, ἧς ἴχνη ὑπάρχουσιν ἐν τῇ βορείᾳ πλευρᾷ τοῦ κρηπιδώματος τῆς ἀνατολικῆς προστάσεως.
- λ. Μεσοτόιχον ἐν τῷ Ἐρεχθείῳ, μέχρι τῆς ἐπιφανείας τοῦ κατωφλίου τῆς μεγάλης θύρας ὑψούμενον, ἐφ' οὗ ὑπάρχουσι λείψανα τριῶν θυρῶν νεωτέρων.
- μ. Δεξαμενὴ νεωτέρα καμαρωτὴ ἐντὸς τοῦ Ἐρεχθείου.
- νν. Τείχη νεώτερα δύο παράλληλα, ἐκτεινόμενα ἀπὸ τοῦ μεσοτοίχου μέχρι νεωτέρας
- ξ. Ταπεινῆς βαθμίδος καὶ διαιροῦντα τὸ μέρος τοῦτο τοῦ Ἐρεχθείου εἰς τρεῖς χριστιανικὰς στάσεις.
- π. Τὴν μέσην,
- ρ. Τὴν μεσημβρινὴν ἢ ἀριστερὰν καὶ
- σ. Τὴν βορείαν ἢ δεξιάν.
- τ—φ Θεμέλιοι λίθοι τοῦ νοτίου τοίχου εἰσέχοντες τῶν παρακειμένων θεμελίων λίθων.
- φ—χ Θεμέλιοι λίθοι τοῦ βορείου τοίχου ἐξέχοντες τῶν παρακειμένων.
- ψ. Ἡ κρηπίς τῆς ἀνατολικῆς προστάσεως τετμημένη τοξοειδῶς πρὸς κατασκευὴν τῆς χριστιανικῆς κόγχης.
- ω—ω Θεμέλιοι δόμοι τῆς κρηπίδος κατ' εὐθείαν ἐν τῷ βράχῳ κείμενοι.

Πίν. 2.

Ὁρθογραφία τοῦ Ἐρεχθείου ἀπὸ δυσμῶν.

- α. Θύρα νεωτέρα ἐν τῷ μέσῳ τοῦ δυτικοῦ τοίχου.
- β. Ἴχνη θύρας ἀρχαιοτέρας ἐν τῷ λίθῳ τοῦ κατωφλίου αὐτῆς.
- γ. Λίθος μέγας, ζευγνύων τὸν δυτικὸν τοῖχον τοῦ ναοῦ μετὰ
- δ. Τοῦ τοίχου τοῦ ἀπὸ δυσμῶν ὑπὸ τὴν τῶν κορῶν πρόστασιν βαίνοντος.
- ε. Ἡ ὑπὸ τὸν ζευγνύοντα λίθον γωνία τοῦ δυτικοῦ τοίχου ἢ ἐκ λίθων κοινῶν ἐπεσκευασμένη.
- ζ. Ἡ ἐκ λευκῶν λίθων κρηπὶς τοῦ τοίχου.
- η. Ἡ ἐκ πωρίνων λίθων κρηπὶς τοῦ τοίχου καὶ τὰ παρ' αὐτὸν λείψανα ἐδάφους ἀρχαίου ἐκ λευκῶν λίθων, ἐνθα ἄγει ἡ πυλὶς ἐκ τῆς βορείας προστάσεως.

Πίν. 3.

Ἰχνογραφία τῆς ὑπὸ τὸ ἔδαφος τῆς βορείας
προστάσεως κρύπτῃς.

- α. Φρέαρ νεώτερον ἢ μᾶλλον πίθος ἐν τῇ κρύπτῃ ὠκοδομημένος.
- β. Ὅπῃ νέα ὑπὸ τὰς βαθμίδας τῆς προστάσεως, ἄγουσα εἰς δεξαμενὴν νεωτέραν παρὰ τὴν πρόστασιν κατεσκευασμένην.
- γ. Θυρὶς ἀρχαία ἐν τῷ βορείῳ τοίχῳ, ἄγουσα ἐκ τοῦ ναοῦ εἰς τὴν κρύπτῃν.
- δ. Πρόθυρον ἐν τῇ κρύπτῃ πρὸ τῆς θυρίδος.
- ε. ζ. η. θ. Ῥήγματα τοῦ ἐν τῇ κρύπτῃ βράχου αὐτοφυῆ.

Πίν. 4.

Ὁρθογραφία κατὰ τομὴν γενομένην ἐξ ἀνατολῶν πρὸς
δυσμᾶς, παριστάνουσα τὸ πρὸς βορρᾶν τμήμα εἴτε
τὸν βόρειον τοῖχον ἔσωθεν.

- α. Πυλὶς κατὰ τὴν προεκβολὴν τοῦ βορείου τοίχου, ἄγουσα ὀπισθεν τοῦ ναοῦ παρὰ τὸν δυτικὸν τοῖχον, ἐνθα ὑπάρχει τὸ ἐκ λευκῶν λίθων ἀρχαῖον ἔδαφος.
- β. Ἡ μεγάλη τοῦ ναοῦ θύρα.
- γ. Ἡ ὑπόγειος θυρὶς ἢ ἐκ τοῦ ναοῦ εἰς τὴν κρύπτῃν ἄγουσα.
- δ. Τὸ μεσότοιχον.
- ε. Προβολὴ τῶν λίθων τοῦ βορείου τοίχου ὑπεράνω τοῦ μεσοτοίχου.
- ζ. Ἡ δεξαμενὴ.
- η. Τοῦ βορείου τοίχου ὁ δόμος, ἐν ᾧ τὸ κατώφλιον τῆς μεγάλης θύρας καὶ
- θ. Ὁ ἐδαφιαῖος λίθος ὁ ὑπεράνω τῆς ὑπογείου θυρίδος.
- κ. Δόμος ἐδαφιαῖος ἐν τῷ δυτικῷ τοίχῳ.

λ. Ὅπαι τετράγωνοι
μ—ν. Λείψανα π
ξ. Θεμέλιοι λίθο
κειμένων. Ὁ
π. Δόμος μολύβδα
ρ. Δόμοι λευκοὶ

Ὁρθογραφία κ
παριστ

α. Θύρα ἄγουσα
β. Ἴχνη βαθμίδας
γ. Ἡ ἀνωτάτη θα
δ. Λείψανα ὄχρεοῦ
ε. Ὁ βράχος ὁ ἐν
ζ. Τοῦ μεσοτοίχο
η. Λίθοι ἀνωθεν το
προβολῆ.
θ. Ἡ ἐπικρανίτις
κ. Μεσόμνη (Nisei
λ—μ πλάτος τῆς
λ—θ ὕψος τῆς με
ν—ν Θεμέλιοι λίθ
ξ—π. Λείψανα π
θεμελίων λίθ
ρ—σ. Λίθοι ἀνωθε
ἐν τῇ ἐπισκε
τ—τ. Πώρινος θε
των θεμελίων
φ. Πώρινοι δόμοι,
τῆς προβολῆ
αα. Ὁ ἐδαφιαῖος δ
ββ. Ὁ κάτωθεν π
γγ. Οἱ λοιποὶ πώ
ὑψος ἔχοντες μ

- λ. Ὅπαι τετράγωνοι νεώτεροι ἐν τῷ βορείῳ τοίχῳ.
- μ—ν. Λείψανα προβολῆς καθέτου ἐν τοῖς τοῦ βορείου τοίχου δόμοις.
- ξ. Θεμέλιοι λίθοι ὑπὸ τὴν προβολὴν κείμενοι κατὰ πλάτος καὶ ἐξέχοντες τῶν παρακειμένων. Ὁ ὑπ' αὐτοὺς βράχος τετμημένος ἐν ἐπιπολῇ καὶ λατύπη ἰσοπεδωμένος.
- π. Δόμος μολύβδω συγκεκολλημένος.
- ρ. Δόμοι λευκοὶ ἄξεστοι ἔσωθεν.

Πίναξ 5.

Ὄρθογραφία κατὰ τομὴν γενομένην ἐξ ἀνατολῶν πρὸς δυσμᾶς, παριστάνοῦσα τὸ πρὸς νότον τμήμα εἴτε τὸν

- α. Θύρα ἄγουσα εἰς τὸν ναὸν ἐκ τῆς τῶν κορῶν προστάσεως.
- β. Ἰχνη βαθμίδος ἐν τῷ λίθῳ τοῦ κατωφλίου τῆς θύρας.
- γ. Ἡ ἀνωτάτη βαθμὶς τῆς κρηπίδος τοῦ δυτικοῦ τοίχου εἴτε ὁ ἐν αὐτῷ ἐδαφιαῖος δόμος.
- δ. Λείψανα ὀχετοῦ ἄγοντος ὕδωρ εἰς τὴν ἐν τῷ Ἐρεχθεῖῳ δεξαμενῇ.
- ε. Ὁ βράχος ὁ ἐν τῇ δεξαμενῇ.
- ζ. Τοῦ μεσοτοίχου μέρος.
- η. Λίθοι ἄνωθεν τοῦ μεσοτοίχου ἔχοντες κοιλότητα ἰσοπλατῆ τῇ ἐν τῷ βορείῳ τοίχῳ προβολῇ.
- θ. Ἡ ἐπικρανίτις τοῦ τοίχου.
- κ. Μεσόδμη (Nische).
- λ—μ πλάτος τῆς μεσόδμης.
- λ—θ ὕψος τῆς μεσόδμης.
- ν—ν Θεμέλιοι λίθοι εἰσεχόντες τῶν παρακειμένων.
- ξ—π. Λείψανα προβολῆς ἐν τοῖς δόμοις τοῦ νοτίου τοίχου ἄνωθεν τῶν εἰσεχόντων θεμελίων λίθων.
- ρ—σ. Λίθοι ἄνωθεν τῆς προβολῆς κοιλότητα ἔχοντες ἰσοπλατῆ τῇ προβολῇ, τεθέντες ἐν τῇ ἐπισκευῇ.
- τ—τ. Πώρινος θεμέλιος δόμος ἐκτεινόμενος ἀπὸ τοῦ μεσοτοίχου μέχρι τῶν εἰσεχόντων θεμελίων λίθων.
- φ. Πώρινοι δόμοι, ἐξ ὧν τρεῖς χ, ψ, ω, βαθμηδὸν καταλήγουσι πρὸ τῶν λειψάνων τῆς προβολῆς.
- αα. Ὁ ἐδαφιαῖος δόμος τοῦ κρηπιδώματος τῆς ἀνατολικῆς προστάσεως.
- ββ. Ὁ κάτωθεν πώρινος δόμος ἐξέχων τοῦ ἐδαφιαίου 0,09.
- γγ. Οἱ λοιποὶ πώρινοι δόμοι τοῦ κρηπιδώματος ἐξέχοντες τοῦ ἀνωτέρω 0,60 καὶ ὕψος ἔχοντες μέτρων 2,70.

Πίν. 6.

Ὁρθογραφία κατὰ τομὴν γενομένην ἀπὸ βορρᾶ πρὸς νότον κατὰ τὸ μέσον τῆς μεγάλης θύρας, παριστάουσα τὸ πρὸς ἀνατολὰς τμήμα.

- α. Ἐνοίγημα ἀρχαῖον ἐν τῇ ἀνατολικῇ πλευρᾷ τοῦ στυλοβάτου τῆς τῶν κορῶν προστάσεως.
- β. Ὁ τοῖχος, ἐφ' οὗ κρηπιδούται ἡ πρόστασις.
- γ. Κλίμαξ ὑπὸ τὸ ἄνοιγμα μεταξὺ τῶν τοίχων ἐκτεινομένη.
- δ. Ἡ ἀνατολικὴ παραστάς τῆς θύρας, ἥτις ἐκ τῆς προστάσεως ἄγει εἰς τὸν ναόν.
- ε. Ὁ λίθος τοῦ κατωφλίου τῆς θύρας ὁ λεπτότερος τῶν παραστάδων.
- ζ. Λεῖψανα βαθμίδος ἐν τῷ λίθῳ τοῦ κατωφλίου τῆς θύρας.
- η. Τοῖχος νεώτερος ὑπὸ τὸ κατώφλιον τῆς θύρας.
- θ. Ὁ βράχος ὁ ἐν τῇ δεξαμενῇ, τετμημένος ἀνωμάλως κάτωθεν τῆς ἐν τῷ κατωφλίῳ βαθμίδος.
- κ. Βάθος τῆς δεξαμενῆς ἐν τῷ βράχῳ.
- λ. Ἡ κάθετος κρηπίς τῆς ἐν τῇ προστάσει κλίμακος.

Πίν. 7.

Ἀντίγραφον τῆς ἐπιγραφῆς, ἣν ἔχει κάτωθεν ἡ σωζομένη βᾶσις τῆς μεσημβρινῆς παραστάδος τῆς ἐπὶ τοῦ μεσοτοίχου νεωτέρας θύρας τῆς παρὰ τὸν νότιον τοῖχον (ὄρ. ἀναγραφ. Κεφ. 22.). Ἀντεγράφη ἐκ τοῦ λίθου αὐτοῦ. Ἡ ἐπιγραφὴ γέγραπται στοιχηθὸν κατὰ τὴν πρὸ Εὐκλείδου γραμματικὴν, ἐν δὲ τῇ μεταποιήσει τοῦ λίθου ἀπεκόπη ἀριστερόθεν ἐξ ἐκάστου αὐτῆς στίχου ἐν γράμμα. Λέγει δὲ πλήρης ἐν τῇ καθ' ἡμᾶς γραφῇ ταῦτα.

Φ]αν[τ]οκλῆς εἶπε· περὶ
 μ]ὲν τῆς εἰς Βρέαν ἀποι-
 κ]ίας καθάπερ Δημοκλ-
 ε]ίδης εἶπε· Φαντοκλῆ
 ν] δὲ προσαγαγεῖν τὴν Ε'
 ρ]εχθηίδα πρυτανεία-
 ν] πρὸς τὴν βουλήν ἐν τῇ
 ι] πρώτῃ ἔδρᾳ. Εἰς δὲ
 Β]ρέαν ἐχθητῶν καὶ ζε-
 υ]γιτῶν ἰέναι τοὺς ἀπο-
 []κους.

Ἀντίγραφον τῆς
 αὐτῆς ἐπὶ τοῦ μεσο-
 αὐτοῦ μετ' ἀκριβείας
 Εὐκλείδου γραμματικῆς
 γόθεν. Καὶ πόσοι με-
 ὅ ἐν τῇ βᾶσει στίχοι
 τῶν τυπικῶν (ὄρ. ἐπι-
 εἰκάζεται, ὅτι ἐκαστὴ
 τὴν ἐπιγραφὴν ἀν-
 ὁ Σαύπιος καὶ ὁ Βοί-
 ἐφημερίδι (ἀρ. 1103
 καὶ τὸ μετὰ ταῦτα δια-
 καὶ κατὰ τὸ ὑπὸ 'Ρα-
 ὅ ἐτι ἐν 'Ελλάδι. Ἄλ-
 γραφον πλήρης σφαλ-
 καὶ τὸ ὑπὸ 'Ραγκαβῆ
 μένης ἀκριβείας. Το-
 τοὺς στίχους 2, 3, 1
 στίχους 8, 16 καὶ 17
 ἀκριβῆς.
 Τὰ ἐν τῷ 1 στίχῳ δὲ
 φαίνονται. Εἰσὶ δ' ἀν-
 γουσίην ἀσφαλῶς εἰς
 κατὰ τὴν ἀρχὴν οὐχ
 κατὰ τὸ τέλος δὲ τοῦ
 πρὸ τῶν γραμμάτων
 τοῦ στίχου τούτου γ
 γράμματα ἑνδεκα. Σ
 εἰκάζει «δραχμᾶς δ
 κατὰ δὲ τὸ τέλος ἐστ
 καὶ ὀρίζοντα τὰς πρὸ
 ὑπάρχει τὸ ἀριστερόν
 συμπληροῦντος «τὴν
 ὅπερ ὁ Βοίχιος εἰς
 11 στίχῳ ὑπάρχει
 «μόσχον», ἥτις
 Ἐν δὲ τῷ 13 στίχῳ

Ἀντίγραφον τῆς ἐπιγραφῆς, ἣν ἔχει κάτωθεν ἡ βᾶσις τῆς ἐτέρας παραστάδος τῆς αὐτῆς ἐπὶ τοῦ μεσοτοίχου θύρας (ὄρ. ἀναγραφ. Κεφ. 22.). Ἀντεγράφη ἐκ τοῦ λίθου αὐτοῦ μετ' ἀκριβείας ὡς οἶόντε μεγίστης. Γέγραπται καὶ αὕτη στοιχηδὸν κατὰ τὴν πρὸ Εὐκλείδου γραμματικῆν. Ὁ λίθος μεταποιούμενος εἰς βᾶσιν παραστάδος περιεκόπη πανταχόθεν. Καὶ πόσοι μὲν στίχοι τῆς ἐπιγραφῆς ἄνωθεν ἀπεκόπησαν ἄδηλον· περιεσώθησαν δ' ἐν τῇ βᾶσει στίχοι τριάκοντα καὶ εἷς. Ἐκ δὲ τοῦ 24 στίχου ἐμπεριέχοντος ἑκφρασίν τινα τυπικὴν (ὄρ. ἐπιγρ. ἀνεκδ. Ἀρχ. Συλλόγ. ἀρ. 61 στίχ. 56 φυλ. β'. σελ. 4.) εὐχερῶς εἰκάζεται, ὅτι ἕκαστος στίχος 35 εἶχε γράμματα.

Τὴν ἐπιγραφὴν ἀνέγνωσαν, συνεπλήρωσαν, ἐξήγησαν καὶ ἐδημοσίευσαν ἐν Γερμανίᾳ ὁ Σαύππιος καὶ ὁ Βοϊκχιος, ὁ μὲν Σαύππιος κατὰ τὸ ἀντίγραφον τὸ ἐν τῇ ἀρχαιολογικῇ ἐφημερίδι (ἀρ. 1103 σελ. 641) ὑπὸ Πιττάκη δημοσιευθέν· ὁ δὲ Βοϊκχιος κατὰ τε τοῦτο καὶ τὸ μετὰ ταῦτα διωρθωμένον ἐν τῇ αὐτῇ ἐφημερίδι (ἀρ. 1103 δις σελ. 687) δημοσιευθέν καὶ κατὰ τὸ ὑπὸ Ῥαγκαβῆ ἐν τῷ Β'. τόμῳ τῶν *Antiq. Hell.* τυπωθὲν, μὴ δημοσιευθέν δ' ἔτι ἐν Ἑλλάδι. Ἀλλὰ τὸ μὲν πρῶτον ἐν τῇ ἀρχαιολογικῇ ἐφημερίδι δημοσιευθέν ἀντίγραφον πλήρες σφαλμάτων ἐστὶ, τὸ δὲ δεύτερον οὐχὶ ἐλεύθερον πάντῃ φαίνεται δὲ, ὅτι καὶ τὸ ὑπὸ Ῥαγκαβῆ τυπωθὲν καὶ πρὸς τὸν Βοϊκχιον ἀποσταλὲν στερεῖται τῆς ἀπαιτουμένης ἀκριβείας. Τούτου ἕνεκα καὶ ἡ τοῦ Σαυππίου ἐργασία, σφαλλομένη μάλιστα κατὰ τοὺς στίχους 2, 3, 13, 19, 26 καὶ 29, καὶ ἡ τοῦ Βοικχιίου μὴ εὐστοχοῦσα κατὰ τοὺς στίχους 8, 16 καὶ 17, 20 καὶ 30, δέονται ἀναθεωρήσεως κατ' ἀντίγραφον πιστὸν καὶ ἀκριβές.

Τὰ ἐν τῷ 1 στίχῳ διασωθέντα λείψανα τῶν γραμμάτων κεῖνται, ὡς ἐν τῷ ἡμετέρῳ πίνακι φαίνονται. Εἰσὶ δ' ἀναμφιλέκτως λείψανα τῶν γραμμάτων ΙΚΟΣΗΕΚ. ΝΦΑ, ἅτινα ὀδηγοῦσιν ἀσφαλῶς εἰς τὴν εἰκασίαν α ἀπο]ικος ἦκων φ...». Τοῦ 2 στίχου ἀπεκόπησαν κατὰ τὴν ἀρχὴν οὐχὶ δύο ἀλλὰ τέσσαρα γράμματα, ὡς ὁ ἡμέτερος πίναξ δεικνύει· κατὰ τὸ τέλος δὲ τοῦ στίχου ἀπεκόπησαν ἔνδεκα. Ἐν τῇ ἀρχῇ τοῦ 3 στίχου ὑπάρχει πρὸ τῶν γραμμάτων ΗΟ καὶ ἕτερον ἴχνος γράμματος, μαρτυρεῖ δ', ὅτι Σ ἦν τὸ πρῶτον τοῦ στίχου τούτου γράμμα· κατὰ δὲ τὸ τέλος καὶ τοῦ στίχου τούτου ἀπεκόπησαν γράμματα ἑνδεκα. Σαφῆ δ' εἰσὶ τὰ γράμματα ΗΟ, ἅτινα ὁ Σαύππιος εἰς ΔΡ μεταβάλλων, εἰκάζει « δρ[αχμὰς δ' ἑκατό]ν ». Οἱ λοιποὶ στίχοι σῶοι εἰσι πάντες κατὰ τὴν ἀρχὴν, κατὰ δὲ τὸ τέλος ἐσώθησαν εἰς τινὰς ἴχνη εὐκρινῆ γραμμάτων, διευκολύνοντα ἅμα καὶ ὀρίζοντα τὰς πρὸς συμπλήρωσιν τῶν στίχων εἰκασίας. Ἔστι δὲ ταῦτα· ἐν τῷ 8 στίχῳ ὑπάρχει τὸ ἀρισερὸν σκέλος καὶ ἡ διατομὴ τοῦ Α καὶ ἐπικυροῖ τὴν εἰκασίαν τοῦ Σαυππίου συμπληροῦντος « τὴν [ἀποικίαν αὐτο]κράτορα ». Σαφές δ' ἐστὶ τὸ πρὸ τοῦ Α γράμμα Ν, ὅπερ ὁ Βοϊκχιος εἰς Μ μεταβάλλων, συμπληροῖ « τε[μενίζοντα αὐτο]κράτορα ». Ἐν τῷ 11 στίχῳ ὑπάρχει τὸ ἀρισερὸν τμήμα τοῦ Π καὶ ἀκυροῖ τὴν τοῦ Ῥαγκαβῆ εἰκασίαν « μόσχον », ἣτις κατετάραξε τὸν Βοϊκχιον, ἐπικυροῖ δὲ τὴν εἰκασίαν « πρόβατα ». Ἐν δὲ τῷ 13 στίχῳ κεῖται σαφῶς ΦΑΛΛΟΝ καὶ οὐδεμίαν ἐπιδέχεται μεταβολήν, ὡς

ὁ Σαύππιος « θαλλὸν » γράφει, ἀλλ' ἀπαιτεῖ ἐξήγησιν. Ἐν τῷ 17 στίχῳ ὑπάρχει ἡ ἀριστερὰ γωνία τοῦ Δ καὶ ἀκυροῖ τὴν εἰκασίαν τοῦ Βοιχίου συμπληρώσαντος τοὺς στίχους 16—17 οὕτως: « ἐγένον[το. Τὸν δ' ἐπίσκοπον] τῶν ἐπὶ Θράκης γράφαι [Ἐν στήλῃ λιθίν]η, ο ἐπικυροῖ δὲ τὴν ἀπλουστέραν τοῦ Σαυππίου εἰκασίαν « ἐγένον[το μετὰ τῶν πόλεων] τῶν ἐπὶ Θράκης. Γράφαι [δὲ ταῦτα ἐν στήλ]η. » Ἐν δὲ τῷ 20 στίχῳ ὑπάρχει τὸ ἀριστερὸν τμήμα τοῦ Ε καὶ ἐπικυροῖ τὴν εἰκασίαν ἀπαρὰ τὴν στήλην ἢ ῥή-
 τωρ », ἀκυροῖ δὲ τὴν τοῦ Βοιχίου « παρὰ τ[αῦτα ἢ αὐτοκρά]τωρ ». Ἐν τῷ 28 στίχῳ ὑπάρχει τὸ ἀριστερὸν τμήμα τοῦ Η καὶ πιθανολογεῖ τὴν εἰκασίαν τοῦ Βοιχίου « ἐπι-
 γραπτέους ». Ἐν δὲ τῷ 30 στίχῳ κεῖται ΑΚΟΛΟΥΘΟΝΤΑ καὶ ἀπαιτεῖ συμπλήρωσιν, οἷα ἢ τοῦ Σαυππίου, « ἀπο[διδόναι τὰ χρή]ματα ». Τὰ γράμματα δὲ τῶν λειψάνων τού-
 των εἰσι τόσοσ ἀναμφίλεκτα, ὥστε οὐδ' ἐν ταῖς τῶν εἰκασιῶν ἀγκύλαις περιλαμβάνε-
 σθαι ἀνάγκη ἐστίν. Ἐν ἅπαντι δὲ τῷ λίθῳ δύο μόνον γράμματα ἐξηλειμμένα εἰσίν ἐν ἐν τῷ 2 στίχῳ καὶ ἕτερον ἐν τῷ 21, τὰ δὲ λοιπὰ πάντα σαφῆ εἰσι καὶ εὐκρινῆ, καὶ οἷα ἐπὶ τοῦ πίνακος ὑπάρχουσιν.

Ἔστι δὲ ἐν τῇ καθ' ἡμᾶς γραφῇ τὰ ἐν τῇ βάσει περιωθέντα μετὰ τῶν πιθανωτέρων εἰκασιῶν ταῦτα.

- 1 ἀπο]ικος ἦκ[ω]ν φα[σί]μοις ἀγοράς(;) μὴ εἰς]αγέτω. Ἐὰν δὲ εἰσάγη, ἐνεχ[υραζέτω αὐτὰ-
 ς] ὁ φήνας ἢ ὁ γραψάμενος. Πό]ρου δὲ ἀργύριο
 5 ν αὐτοῖς παρασχόντων οἱ ἀπ[οστολέες (;) καλλ-
 ιερῆσαι ὑπὲρ τῆς ἀποικίας, [ὅταν περ αὐτο-
 ῖς δοκῆ. Γεωνόμους δὲ ἐλέσθ[αι δένα ἀνδρας
 ἕνα ἐχ φυλῆς. Οὔτοι δὲ νεϊμάντ[ων τὴν γῆν. Δημ-
 οκλείδην δὲ καταστήσαι τὴν ἀ]ποικίαν αὐτο-
 κράτορα, καθ' ὅ τι ἀν δύνηται ἀ]γαθόν. Τὰ δὲ τεμ-
 10 ἐνη τὰ ἐξηρημένα ἐὰν καθά]περ ἐστὶ καὶ ἄλ-
 λα μὴ τεμενίζειν. Βοῦν δὲ καὶ π[ρόβατα δύο ἐπά-
 γειν εἰς Παναθήναια τὰ μεγάλ]α καὶ εἰς Διονύσι-
 α φαλλόν. Ἐὰν δὲ τις ἐπιστρα]τεύη ἐπὶ τὴν γῆ-
 ν τὴν τῶν ἀποικίων, βοηθεῖν τὰς πόλεις προθυμό-
 15 τατα κατὰ τὰς ξυγγραφάς, ἀ]ι ἐπὶ
 του γραμματεύοντος ἐγένον[το μετὰ τῶν πόλε-
 ων τῶν ἐπὶ Θράκης. Γράφαι δ]ε ταῦτα ἐν στήλ-
 η καὶ καταθεῖναι ἐμ πόλει. Πα[ρὰ δὲ αὐτὴν ἄλλ-
 ην στήλην οἱ ἀποικοι σφῶν α]ὐτῶν θέντων. Ἐ-
 20 ἀν δέ-τις ἐπιψηφίζ]η παρὰ τῆ[ν στήλην ἢ ῥή-
 τωρ

τωρ ἀγ
 ρεῖσθαι
 εἶναι α
 ῥήματα
 25 τον, ἐάν
 ωνται.
 ν στρα
 κοντα ἢ
 ξάγειν
 30 ἰσχίνην
 ματα.

Ἡ Βρέα ἢ Βρεᾶ,
 ἐν τῇ ἐπιγραφῇ ταύτῃ
 Ησύχιον καὶ Στέφανον
 γοντες ἐνταύτῳ, ὅτι
 χιον ἐμμένητο τῆς ἀπ
 οὔδεις ἄλλος ἐκ τῶν
 ἀποστολῆν καὶ ἐγκ
 τὰς ἐν Θράκῃ πόλεις
 κείμενον τεμάχιον κα
 θέσιν τῆς ἐν Θράκῃ π
 νον τῆς ἀποστολῆς τ
 ὁ δὲ Βοιχίος ἀμέσω
 σεως τῆς ἐπιγραφῆς
 δ' ἐνταῦθα σημειοῦμε
 λόγου χάριν ἐν δὲ
 « ἀποδόμενοι », ἀλλ'
 ἐπιγραφῇ « ἀποστολέ
 τῷ 30 στίχῳ ἀναφερο

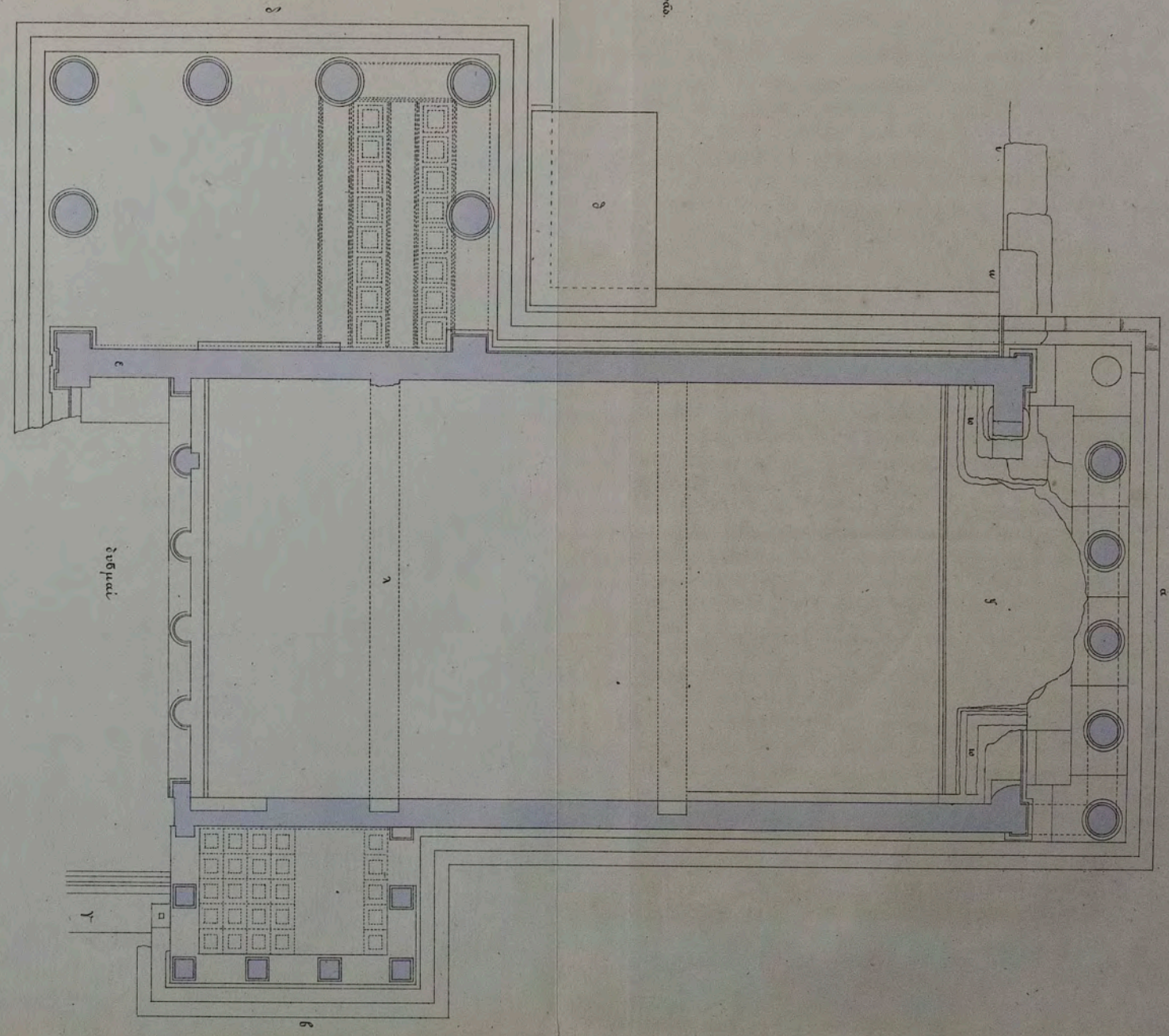
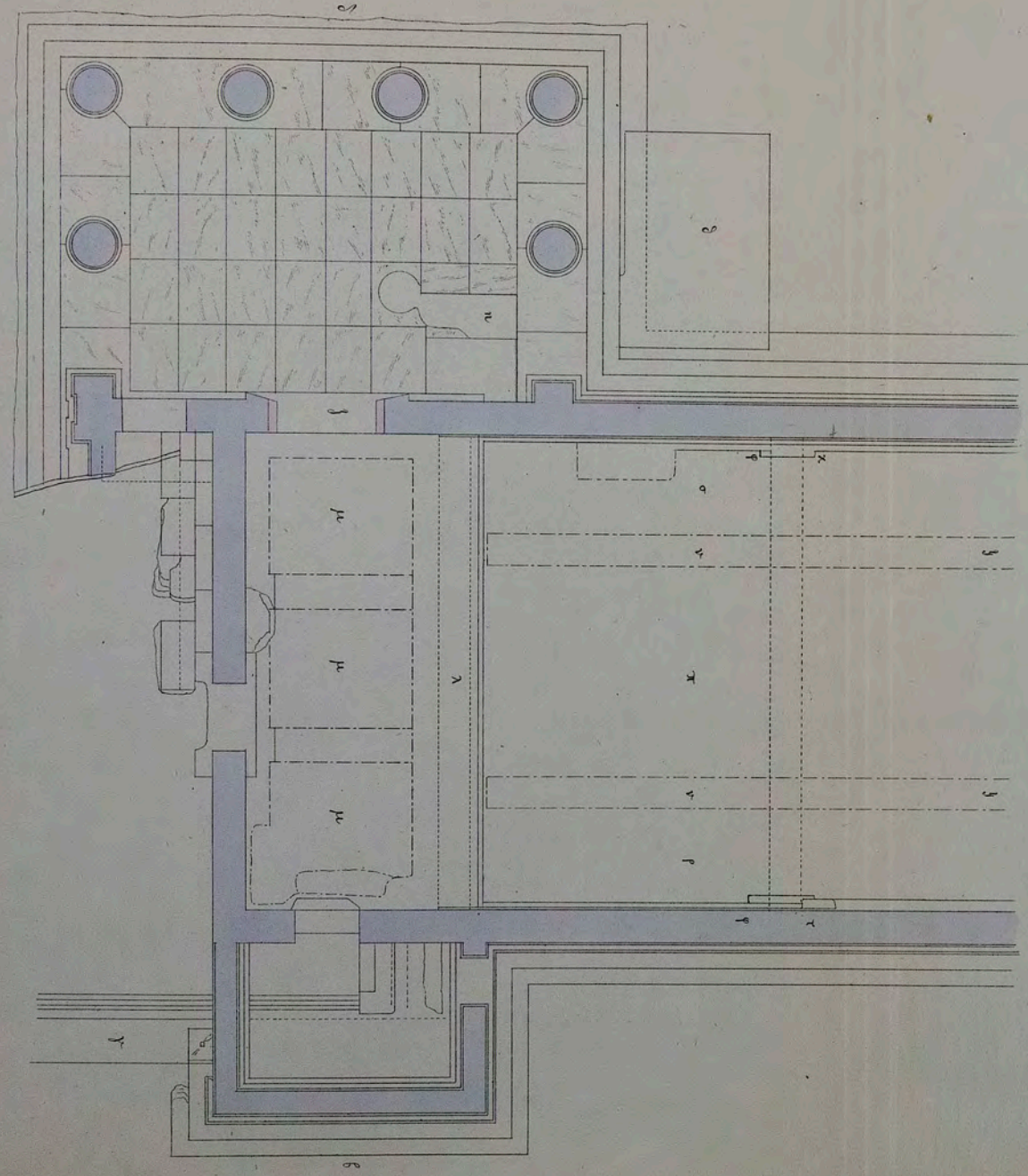
- τωρ ἀγορεύη [ἡ] προσκαλεῖσθαι ἐγχειρῆ, ἀφαι-
ρεῖσθαι ἢ λύειν τι τῶν ἐψηφισμένων, ἄτιμον
εἶναι αὐτὸν καὶ παῖδας τοὺς ἐξ [αὐτοῦ καὶ τὰ χ-
ρήματα δημόσια εἶναι καὶ τῆς [θεοῦ τὸ ἐπιδέκα-
25 τον, ἐὰν μὴ τι αὐτοὶ οἱ ἀποικιοὶ περὶ σφῶν δέ-
ωνται. Ὅσοι δ' ἂν γράψωντα[ι τῶν εἰς Θράκη-
ν στρατιωτῶν, ἐπειδὴν ἤκωσι εἰς Βρέαν, τριά-
κοντα ἡμερῶν ἐμ Βρέα εἶναι ἐπιγραφτέους. Ε'-
ξάγειν δὲ τὴν ἀποικίαν τριάκοντα ἡμερῶν. Α'-
30 ἰσχίνην δὲ ἀκολουθοῦντα ἀποδιδόναι τὰ χρή-
ματα.

Ἡ Βρέα ἢ Βρεὰ, ὡς ἄχρι τοῦδε ἐτονίζετο παρὰ Στεφάνῳ τῷ Βυζαντίῳ, περὶ ἧς καὶ ἐν τῇ ἐπιγραφῇ ταύτῃ καὶ ἐν τῇ ἀνωτέρῳ λόγος γίνεται, ἦν πόλις τῆς Θράκης κατὰ τὸν Ἡσύχιον καὶ Στέφανον τὸν Βυζάντιον, οἵτινες μόνον ἀναφέρουσι τὴν πόλιν ταύτην, λέγοντες ἐνταύτῳ, ὅτι οἱ Ἀθηναῖοι ἀπέστειλαν εἰς αὐτὴν ἀποικίαν. Κατὰ δὲ τὸν Ἡσύχιον ἐμέμνητο τῆς ἀποικίας ταύτης ὁ κωμικὸς Κρατῖνος. Τῆς ἀποικίας λοιπὸν ταύτης, ἣν οὐδεὶς ἄλλος ἐκ τῶν ἀρχαίων ἀναφέρει, οὔτε ἄλλο μνημεῖον περὶ αὐτῆς ὑπάρχει, τὴν ἀποστολὴν καὶ ἐγκατάστασιν καὶ τὰς σχέσεις αὐτῆς πρὸς τε τὴν μητρόπολιν καὶ τὰς ἐν Θράκῃ πόλεις, ὥριζε ψήφισμα ἀναγεγραμμένον ἐν στήλῃ, ἐξ ἧς διεσώθη τὸ προκείμενον τεμάχιον καὶ τὸ ἀνωτέρω, ὅπερ ἦν σαφῶς παράρτημα αὐτῆς. Καὶ τὴν μὲν θέσιν τῆς ἐν Θράκῃ πόλεως Βρέας, εἰς ἣν ἡ ἀποικία ἀπεστάλη, ἀγνοοῦμεν. Τὸν δὲ χρόνον τῆς ἀποστολῆς τάττει ἐξ εἰκασίας ὁ μὲν Σαύππιος κατὰ τὴν πδ. Ὀλ. (π.χ. 444-440), ὁ δὲ Βοίχιος ἀμέσως μετὰ τὴν π. (π.χ. 436). Περὶ τῆς λεπτομερεστερας ἐξηγήσεως τῆς ἐπιγραφῆς παραπέμπομεν εἰς τὰς πραγματείας τῶν ἀνδρῶν τούτων. Ἡμεῖς δ' ἐνταῦθα σημειοῦμεν, ὅτι ἐν τῷ 1 στίχῳ συνεπληρώσαμεν « φασίμους ἀγοράς » τοῦ λόγου χάριν· ἐν δὲ τῷ 4 ὁ μὲν Σαύππιος συμπληροῖ « ἀποδέκται », ὁ δὲ Βοίχιος « ἀποδόμενοι », ἀλλ' ἡμεῖς συνεπληρώσαμεν « ἀποστολέες » ἐνθυμηθέντες τοὺς ἐν ὁμοίᾳ ἐπιγραφῇ « ἀποστολέας » (Seew Urk. XIV, b, 20.) τῶν ἀποστολέων δ' εἰς ἣν ἴσως ὁ ἐν τῷ 30 στίχῳ ἀναφερόμενος Αἰσχίνης ὁ τοῖς ἀποίκιοις ἀκολουθῶν, ἵνα ἀποδίδῃ τὸ ἐφόδιον.

II. Εὐστρατιάδης.



ΚΑΤΑΣΤΑΣΙΣ 0.10.1



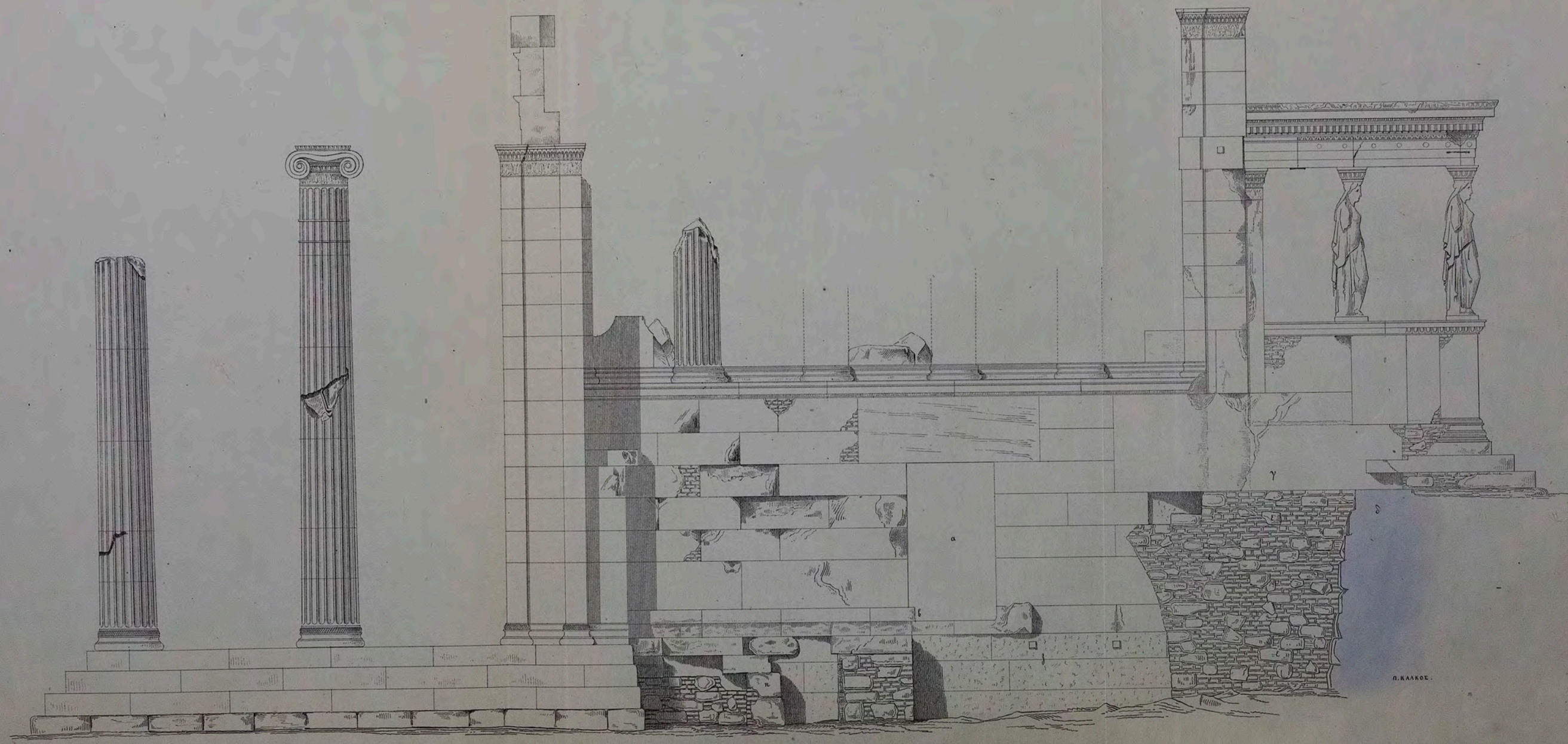
Στοιβάκια του Ξενοδοχείου

BOUND

Ἰναρ. τοῦ Ἑργού.

Κ' ἀπὸ δυοῦν ὄψιν τοῦ Ἑργού.

ΠΙΝΑΞ 2.



0 5 10 15 20 25 30 35 40 45 50 55 60 65 70 75 80 85 90 95 100 μέτρα

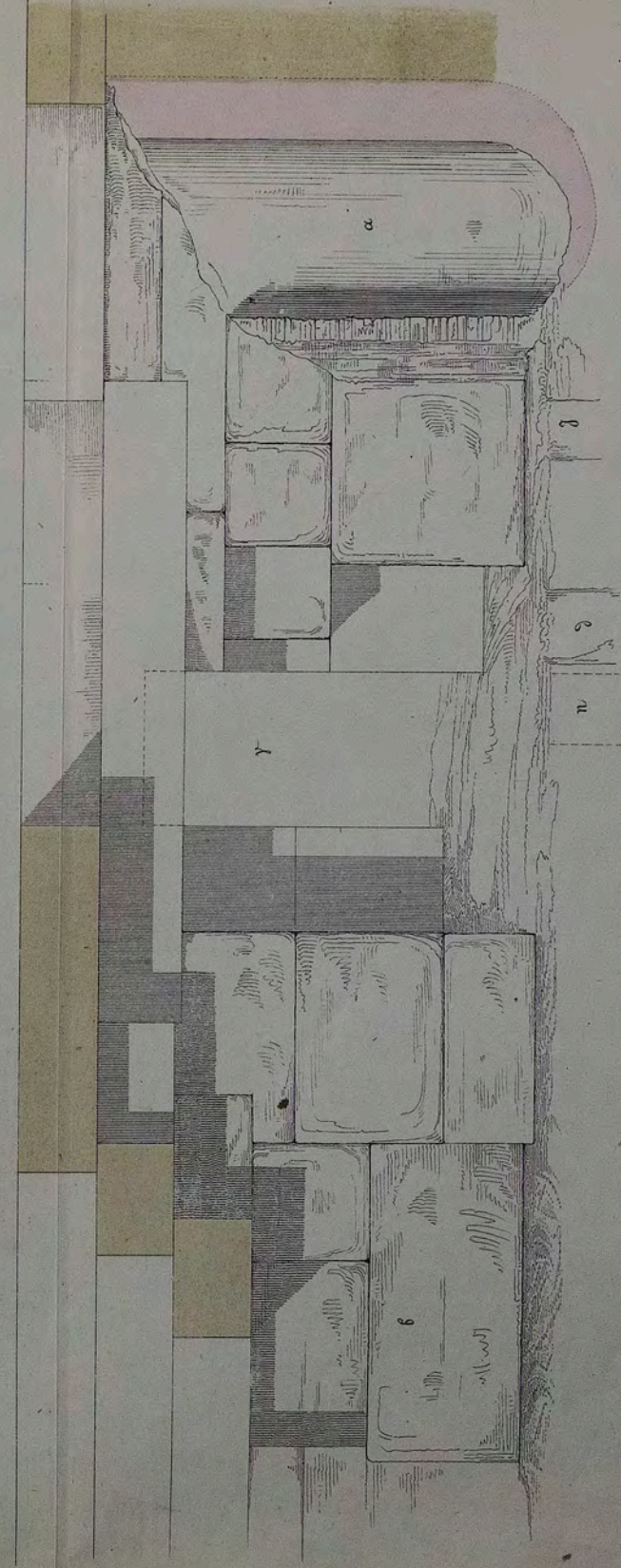
Κλίμακα 0,02 - 1.

Π. ΚΑΛΚΟΣ.

BOUND



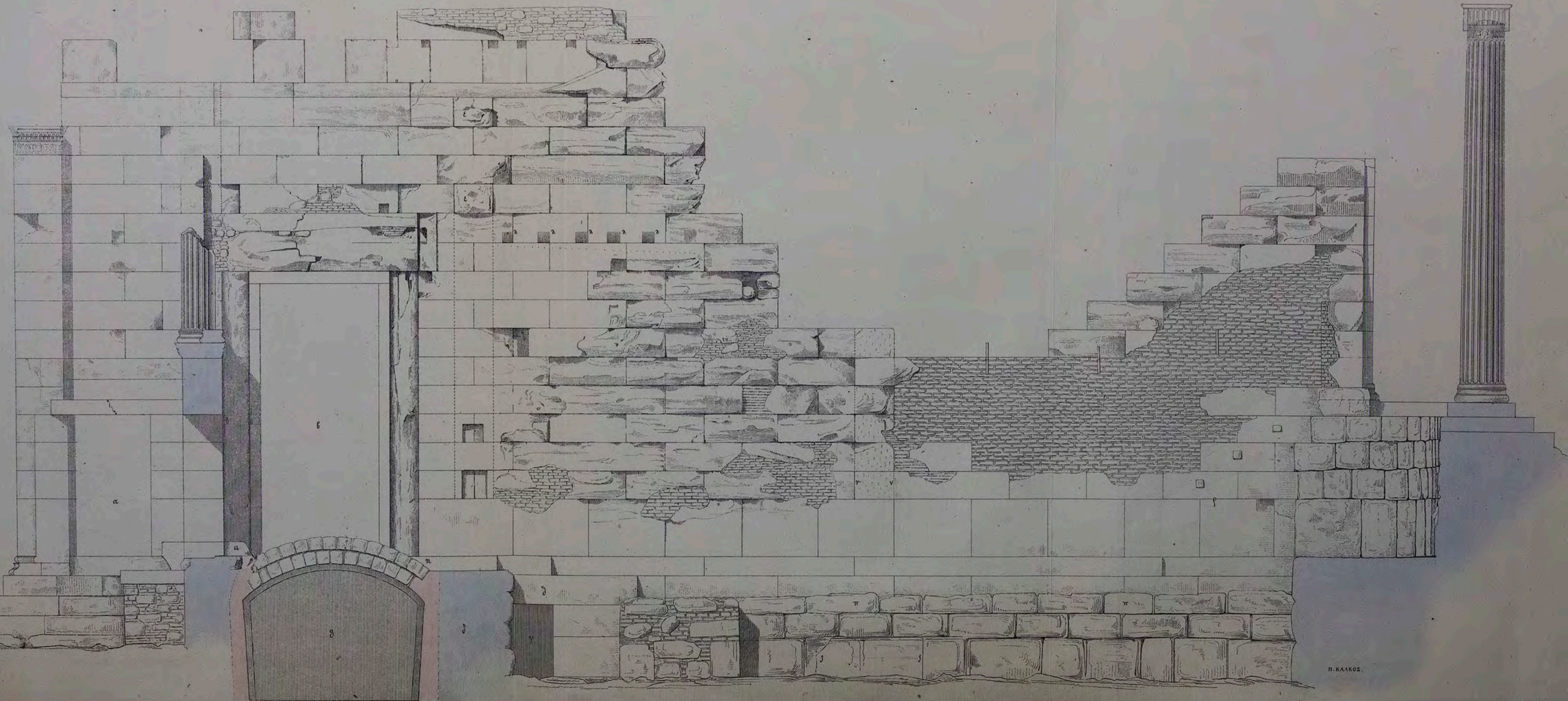
Διατομή τῆς ὑπέρου ἀπὸ δεξιῶν πρὸς ἀριστεράς.



ROUND

Aug. 200 Epixd.

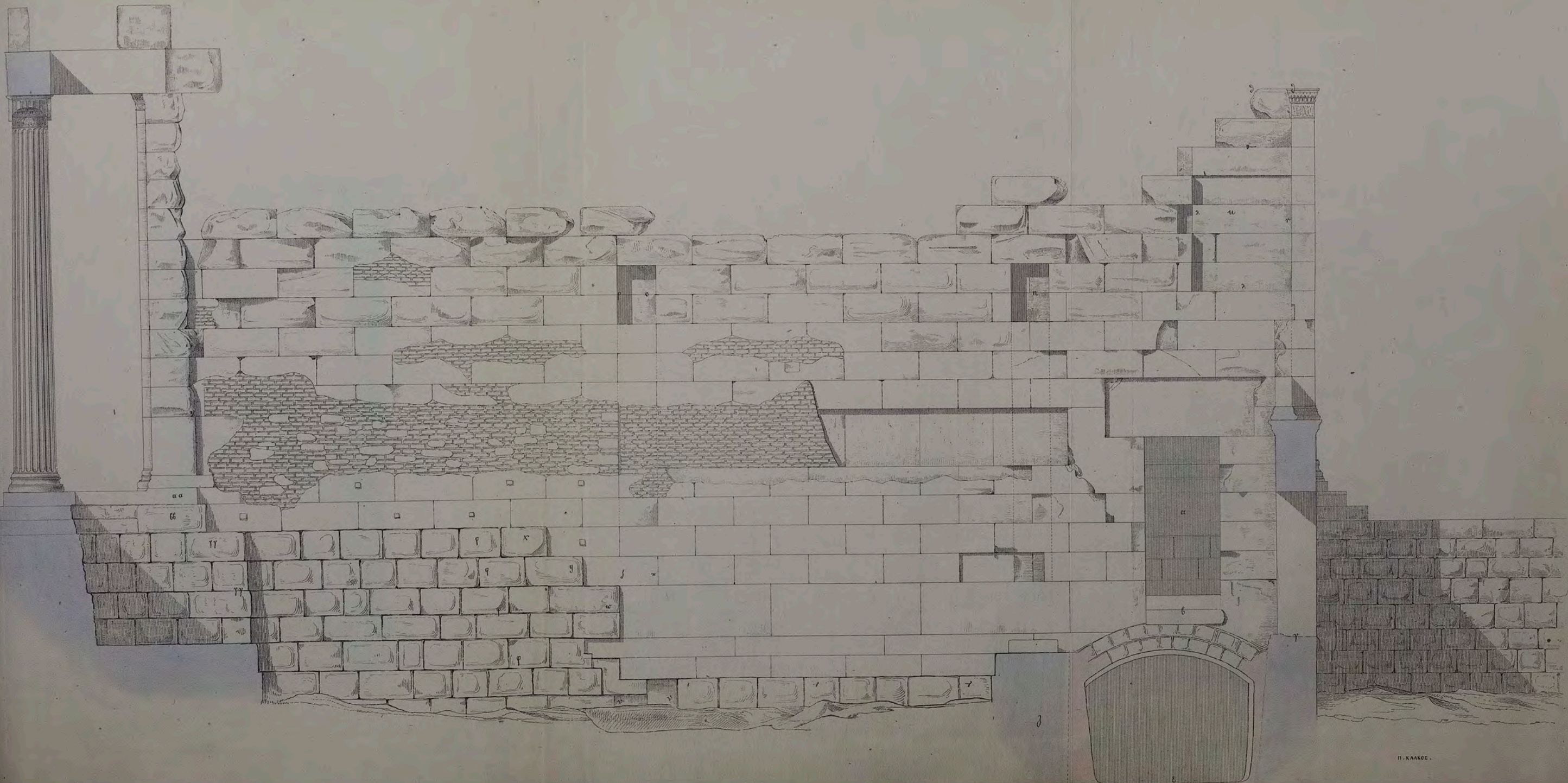




ROUND

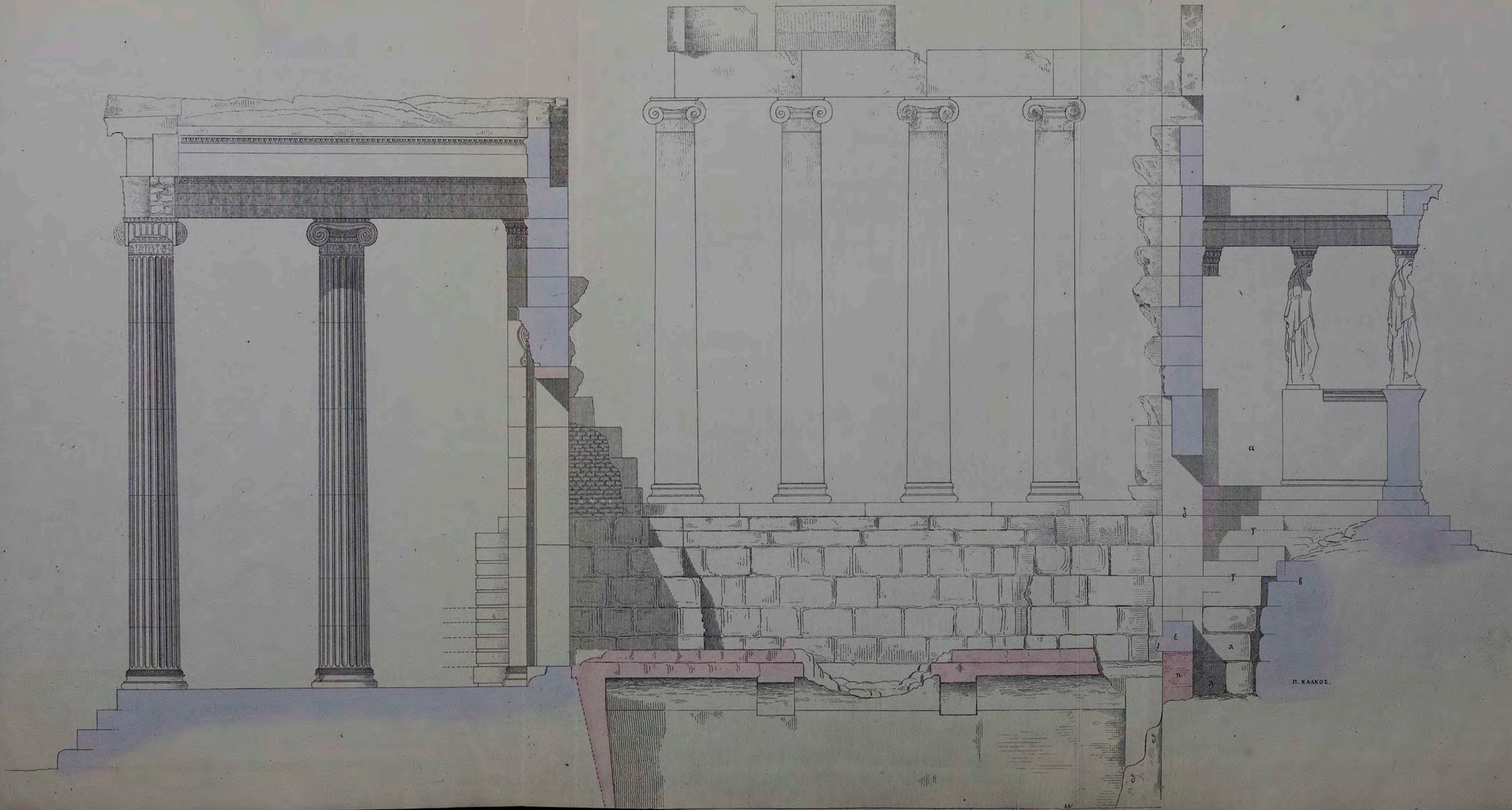
μαρτυρία ἐπίχρη.





ROUND

/avo



BOUND

ΑΝΤΟΚΛΕΞΕΙΠΕΡΕΡΙ
 ΕΝΤΕΞΕΞΒΡΕΑΝΑΠΟΙ
 ΙΑΚΚΑΘΑΠΕΡΔΕΜΟΚΛ
 ΙΔΕΞΕΙΠΕΦΑΝΤΟΚΛΕ
 ΔΕΠΡΟΞΑΛΑΛΕΝΤΕΝΕ 5
 ΕΧΘΕΙΔΑΠΡΥΤΑΝΕΙΑ
 ΤΡΟΞΤΕΝΒΟΛΕΝΕΝΤΕ
 ΠΡΟΤΕΙΗΕΔΡΑΙΕΞΔΕ
 ΡΕΑΝΕΧΘΕΤΟΝΚΑΙΣΕ
 ΛΙΤΟΝΙΕΝΑΙΤΟΚΑΡΟ 10
 ΚΟΞ

BOUND

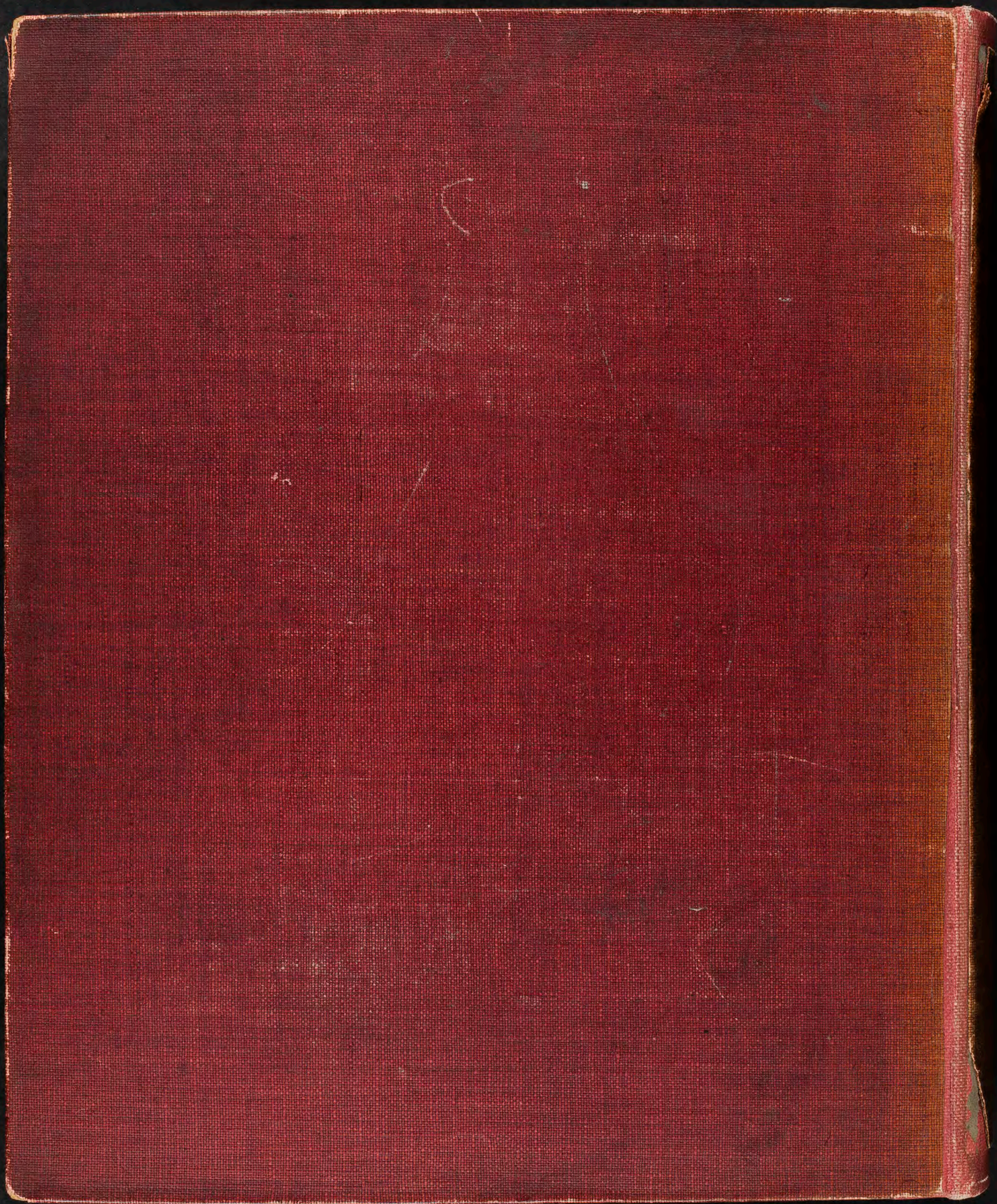
117

MATA
 20 ICH NEHEA...
 21 XEAL ENA...
 22 TONTA...
 23 INT RATI...
 24 ONI...
 25 TON...
 26 REMATA...
 27 ENALAY...
 28 REEGAL...
 29 TOR...
 30 ANAT...
 31 ENT...
 32 EL...
 33 ONTO...
 34 TOL...
 35 TAT...
 36 INT...
 37 AP...
 38 LE...
 39 LAM...
 40 EN...
 41 KR...
 42 OF...
 43 EN...
 44 I...
 45 MA...
 46 I...
 47 MA...
 48 MA...
 49 MA...
 50 MA...

Mr. FER...
 the most int...
 enough to s...
 view. The...
 parts of the...
 another enig...
 by the succ...
 to give my...
 "Daduchos...
 Bauten. Kie...
 Before...
 the memory...

- a. Th...
- b. W...
- At...
- c. In...
- At...
- At...
- wa...
- sa...
- wa...
- d. B...
- su...
- Pa...
- or...
- als...
- to...

Now, I...
 It certainly...
 different way...
 the Pandros...
 It will...



ST.30

TRACTS.

67.

TOPOGRAPHY

&c.

Digital ColorChecker® SG



gmb
GRETAGMACBETH

